



มาตรฐานการประกอบกิจการ น้ำมันเชื้อเพลิง

คำนำ

องค์กรปกครองส่วนท้องถิ่นทุกรูปแบบ จัดตั้งขึ้นเพื่อทำหน้าที่ในการจัดทำ บำรุงรักษา และให้บริการสาธารณะแก่ประชาชน ซึ่งต่อมาได้มีการถ่ายโอนภารกิจการจัดบริการสาธารณะจากส่วนราชการ ให้องค์กรปกครองส่วนท้องถิ่นเป็นหน่วยงานดำเนินการมากยิ่งขึ้น โดยยึดหลักการว่า “ประชาชนจะต้องได้รับบริการสาธารณะที่ดีขึ้นหรือไม่ต่ำกว่าเดิม มีคุณภาพมาตรฐาน การบริหารจัดการขององค์กรปกครองส่วนท้องถิ่นมีความโปร่งใส มีประสิทธิภาพและรับผิดชอบต่อผู้ใช้บริการให้มากขึ้น รวมทั้งส่งเสริมให้ประชาชน ภาคประชาสังคม และชุมชนมีส่วนร่วมในการตัดสินใจ ร่วมดำเนินงานและติดตามตรวจสอบ”

กรมส่งเสริมการปกครองท้องถิ่น ในฐานะหน่วยงานส่งเสริมสนับสนุนองค์กรปกครองส่วนท้องถิ่น และด้วยความร่วมมือจากสมาคมวิศวกรรมสถานแห่งประเทศไทย ในพระบรมราชูปถัมภ์ (ว.ส.ท.) ได้จัดทำมาตรฐานการบริหารและการบริการสาธารณะขององค์กรปกครองส่วนท้องถิ่น พร้อมกับได้ประชุมเชิงปฏิบัติการเพื่อระดมความคิดเห็นและข้อเสนอแนะต่างๆ จากผู้แทนองค์กรบริหารส่วนจังหวัด เทศบาล องค์การบริหารส่วนตำบล สมาคมองค์กรปกครองส่วนท้องถิ่น รวมทั้งส่วนราชการที่เกี่ยวข้อง เพื่อให้ได้มาตรฐานที่องค์กรปกครองส่วนท้องถิ่นสามารถนำไปใช้เป็นแนวทางในการบริหาร และให้บริการอย่างมีประสิทธิภาพ ประสิทธิผล เกิดประโยชน์และความพึงพอใจแก่ประชาชน รวมทั้งเพื่อเป็นหลักประกันว่าประชาชนไม่ว่าจะอยู่ส่วนใดของประเทศ จะได้รับบริการสาธารณะในมาตรฐานขั้นต่ำที่เท่าเทียมกัน ส่งผลให้ประชาชนมีคุณภาพชีวิตที่ดีขึ้น

หวังเป็นอย่างยิ่งว่า มาตรฐานฉบับนี้จะเป็นประโยชน์ต่อองค์กรปกครองส่วนท้องถิ่นในการเพิ่มศักยภาพการบริหารและการบริการสาธารณะ สนองตอบความต้องการ และสร้างความผาสุกแก่ประชาชน สมดังคำที่ว่า “ท้องถิ่นก้าวไกล ชาวไทยมีสุข”

(นายสาโรช คัชมาตย์)

อธิบดีกรมส่งเสริมการปกครองท้องถิ่น

สารบัญ

	หน้า
บทที่ 1 บทนำ	
1.1 ความเป็นมา	1
1.2 ขอบเขตของมาตรฐาน	1
1.3 วัตถุประสงค์	2
1.4 คำนิยาม	2
1.5 มาตรฐานอ้างอิงและกฎหมายที่เกี่ยวข้อง	3
บทที่ 2 ประเภทของการประกอบกิจการน้ำมันเชื้อเพลิง	
2.1 ชนิดของน้ำมันเชื้อเพลิง	5
2.2 ประเภทของการประกอบกิจการน้ำมันเชื้อเพลิง	5
2.2.1 กิจการควบคุมประเภทที่ 1	5
2.2.2 กิจการควบคุมประเภทที่ 2	5
2.2.3 กิจการควบคุมประเภทที่ 3	6
บทที่ 3 ขั้นตอนการดำเนินงานและวิธีปฏิบัติเกี่ยวกับการตรวจตรา การรับแจ้ง และ การอนุญาตประกอบกิจการน้ำมันเชื้อเพลิง	
3.1 การตรวจตรา กิจการควบคุมประเภทที่ 1	9
3.2 การรับแจ้งการประกอบกิจการและการตรวจตรากิจการควบคุมประเภทที่ 2	9
3.3 การอนุญาตประกอบกิจการและตรวจตรากิจการควบคุมประเภทที่ 3	14
บทที่ 4 การกำกับดูแลการประกอบกิจการน้ำมันเชื้อเพลิง	
4.1 การตรวจสอบด้านสถานที่	19
4.2 ด้านบุคลากร	26
4.3 ด้านการจัดการระบบข้อมูล	26
4.4 ข้อเสนอแนะสำหรับผู้ประกอบกิจการ	27
4.5 ข้อเสนอแนะด้านความปลอดภัยต่อสุขภาพ	31
ภาคผนวก	37

บทที่ 1

บทนำ

1.1 ความเป็นมา

พระราชบัญญัติกำหนดแผนและขั้นตอนการกระจายอำนาจให้แก่ องค์กรปกครองส่วนท้องถิ่น พ.ศ. 2542 กำหนดให้กรมโยธาธิการ กระทรวงมหาดไทย ถ่ายโอนภารกิจให้แก่ องค์กรปกครองส่วนท้องถิ่น ตามพระราชบัญญัติควบคุมน้ำมันเชื้อเพลิง พ.ศ. 2542 จำนวน 3 ภารกิจ ได้แก่ การตรวจตรา กิจการควบคุมประเภทที่ 1 การรับแจ้งการประกอบกิจการและการตรวจตรา กิจการควบคุมประเภทที่ 2 และการอนุญาตประกอบกิจการและการตรวจตรา กิจการควบคุมประเภทที่ 3

พระราชบัญญัติปรับปรุงกระทรวง ทบวง กรม พ.ศ. 2545 และพระราชกฤษฎีกาโอนกิจการบริหารและอำนาจหน้าที่ของส่วนราชการ พ.ศ. 2545 มีผลทำให้อำนาจหน้าที่และภารกิจของกรมโยธาธิการ ดังกล่าวโอนไปเป็นของกรมธุรกิจพลังงาน กระทรวงพลังงาน ดังนั้น กรมธุรกิจพลังงานจึงต้องถ่ายโอนภารกิจหน้าที่ให้แก่ องค์กรปกครองส่วนท้องถิ่น ภายในปี 2546 – 2547

องค์กรปกครองส่วนท้องถิ่นที่ได้รับถ่ายโอนภารกิจ ได้แก่ เทศบาล เมืองพัทยา กรุงเทพมหานคร และองค์การบริหารส่วนตำบล ซึ่งภารกิจที่ถ่ายโอนดังกล่าวจัดอยู่ในประเภทของกลุ่มงาน “หน้าที่ที่ต้องทำ”

มาตรฐานฉบับนี้จัดทำขึ้นเพื่อให้ องค์กรปกครองส่วนท้องถิ่น ดำเนินการตามอำนาจหน้าที่และภารกิจถ่ายโอนได้อย่างมีคุณภาพภายใต้มาตรฐานขั้นพื้นฐาน และประชาชนได้รับบริการสาธารณะอย่างมีประสิทธิภาพ

1.2 ขอบเขตของมาตรฐาน

1. เป็นการกำหนดแนวทางให้ องค์กรปกครองส่วนท้องถิ่น ที่รับถ่ายโอนภารกิจจากกรมธุรกิจพลังงาน เพื่อกำกับดูแลการประกอบกิจการน้ำมันเชื้อเพลิง จำนวน 3 ภารกิจ 9 ประเภท ดังนี้

1.1 การตรวจตรา กิจการควบคุมประเภทที่ 1 ได้แก่

- สถานที่เก็บรักษาน้ำมันเชื้อเพลิงลักษณะที่ 1 (ร้านจำหน่ายน้ำมันเชื้อเพลิงรายย่อย)

1.2 การออกใบรับแจ้งการประกอบกิจการ และการตรวจตรา กิจการควบคุมประเภทที่ 2 ได้แก่

- สถานที่เก็บรักษาน้ำมันเชื้อเพลิงลักษณะที่ 2 (โรงงานขนาดเล็กหรือเพื่อการเกษตร)
- สถานีบริการน้ำมันเชื้อเพลิงประเภท ค. ลักษณะที่ 1 (ปั้มถังลอยริมถนนขนาดเล็ก)
- สถานีบริการน้ำมันเชื้อเพลิงประเภท ง. (ปั้มหลอดแก้วมือหมุน)
- สถานีบริการน้ำมันเชื้อเพลิงประเภท จ. ลักษณะที่ 1 (สถานีบริการทางน้ำขนาดเล็ก)

1.3 การอนุญาตและการตรวจตรา กิจการควบคุมประเภทที่ 3 ได้แก่

- สถานีบริการน้ำมันเชื้อเพลิง ประเภท ก. (สถานีบริการติดถนนใหญ่)
- สถานีบริการน้ำมันเชื้อเพลิง ประเภท ข. (สถานีบริการติดถนนซอย)
- สถานีบริการน้ำมันเชื้อเพลิง ประเภท ค. ลักษณะที่ 2 (ปั้มถังลอยริมถนนขนาดใหญ่)
- สถานีบริการน้ำมันเชื้อเพลิง ประเภท จ. ลักษณะที่ 2 (สถานีบริการทางน้ำขนาดใหญ่)

2. มาตรฐานฉบับนี้ ได้กำหนดวิธีปฏิบัติ ข้อเสนอแนะต่าง ๆ เกี่ยวกับการตรวจตรา การรับแจ้ง และการอนุญาต ตามพระราชบัญญัติควบคุมน้ำมันเชื้อเพลิง พ.ศ. 2542 เพื่อให้องค์กรปกครองส่วนท้องถิ่น ใช้ในการกำกับดูแลการประกอบกิจการน้ำมันเชื้อเพลิงในเขตพื้นที่

1.3 วัตถุประสงค์

1.3.1 เพื่อเป็นแนวทางปฏิบัติสำหรับองค์กรปกครองส่วนท้องถิ่น ในการกำกับดูแลการประกอบกิจการน้ำมันเชื้อเพลิงตามพระราชบัญญัติควบคุมน้ำมันเชื้อเพลิง พ.ศ 2542

1.3.2 เพื่อให้ประชาชนได้รับบริการสาธารณะจากองค์กรปกครองส่วนท้องถิ่นอย่างมีมาตรฐานขั้นพื้นฐานเดียวกัน

1.4 คำนิยาม

"น้ำมันเชื้อเพลิง" หมายความว่า น้ำมันปิโตรเลียมดิบ น้ำมันเบนซิน น้ำมันเชื้อเพลิงสำหรับเครื่องบิน น้ำมันก๊าด น้ำมันดีเซล น้ำมันเตา น้ำมันหล่อลื่น และให้หมายความรวมถึงผลิตภัณฑ์ปิโตรเลียมอื่นที่เป็นของเหลวและใช้เป็นเชื้อเพลิงหรือเป็นสิ่งหล่อลื่น ตามที่รัฐมนตรีกำหนดให้เป็นน้ำมันเชื้อเพลิงโดยประกาศในราชกิจจานุเบกษา

"การมีน้ำมันเชื้อเพลิงไว้ในครอบครอง" หมายความว่า การมีไว้ในครอบครอง ไม่ว่าจะเพื่อตนเองหรือผู้อื่น และไม่ว่าจะเป็นกรณีมีไว้เพื่อจำหน่าย เพื่อขนส่ง เพื่อใช้ หรือเพื่อประการอื่นใด และให้หมายความรวมถึงการทิ้งหรือปรากฏในบริเวณที่อยู่ในความครอบครองด้วย

"สถานีบริการน้ำมันเชื้อเพลิง" หมายความว่า สถานที่ที่ใช้ในการเก็บน้ำมันเชื้อเพลิง เพื่อให้บริการน้ำมันเชื้อเพลิงแก่ยานพาหนะ และให้หมายความรวมถึงบริเวณที่กำหนดไว้ในใบอนุญาตให้เป็นเขตสถานีบริการน้ำมันเชื้อเพลิง ตลอดจนสิ่งก่อสร้าง ถัง ท่อ และอุปกรณ์หรือเครื่องมือต่างๆ ในบริเวณนั้น

"การขนส่งน้ำมันเชื้อเพลิง" หมายความว่า การเคลื่อนย้ายน้ำมันเชื้อเพลิง จากที่แห่งหนึ่งไปยังที่อีกแห่งหนึ่ง ไม่ว่าจะโดยทางบก ทางน้ำ ทางท่อ หรือโดยวิธีการอื่นใด

"คลังน้ำมันเชื้อเพลิง" หมายความว่า สถานที่ที่ใช้ในการเก็บน้ำมันเชื้อเพลิงตามปริมาณที่กำหนดในกฎกระทรวง และให้หมายความรวมถึงบริเวณที่กำหนดไว้ในใบอนุญาตให้เป็นเขตคลังน้ำมันเชื้อเพลิง ตลอดจนสิ่งก่อสร้าง ถัง ท่อ และอุปกรณ์หรือเครื่องมือต่าง ๆ ที่เกี่ยวข้องแต่ไม่รวมถึงสถานที่ใช้ในการเก็บรักษาน้ำมันเชื้อเพลิงที่ใช้เป็นวัตถุดิบในกระบวนการผลิตในโรงกลั่น หรือ ผลิตน้ำมันเชื้อเพลิง

1.5 มาตรฐานอ้างอิงและกฎหมายที่เกี่ยวข้อง

- 1.5.1 พระราชบัญญัติควบคุมน้ำมันเชื้อเพลิง พ.ศ 2542
- 1.5.2 พระราชบัญญัติการค้าน้ำมันเชื้อเพลิง พ.ศ 2543
- 1.5.3 พระราชบัญญัติวัตถุอันตราย พ.ศ 2535
- 1.5.4 พระราชบัญญัติควบคุมอาคาร พ.ศ 2522
- 1.5.5 พระราชบัญญัติการผังเมือง พ.ศ 2518
- 1.5.6 พระราชบัญญัติส่งเสริมและรักษาคุณภาพสิ่งแวดล้อมแห่งชาติ พ.ศ 2535 รวมทั้งกฎกระทรวง ประกาศ และระเบียบต่าง ๆ ที่ออกตามพระราชบัญญัติข้างต้น

ประเภทของการประกอบกิจการน้ำมันเชื้อเพลิง

บทที่ 2

ประเภทของการประกอบกิจการน้ำมันเชื้อเพลิง

กฎกระทรวงกำหนดหลักเกณฑ์วิธีการและเงื่อนไขเกี่ยวกับการแจ้งอนุญาต และอัตราค่าธรรมเนียมเกี่ยวกับการประกอบกิจการน้ำมันเชื้อเพลิง พ.ศ. 2546 ออกตามความในพระราชบัญญัติควบคุมน้ำมันเชื้อเพลิง พ.ศ. 2542 ได้กำหนดชนิดของน้ำมันเชื้อเพลิง และประเภทของการประกอบกิจการน้ำมันเชื้อเพลิง ดังนี้

2.1 ชนิดของน้ำมันเชื้อเพลิง มี 3 ชนิด คือ

- 1) **ไวไฟน้อย** จุดวาบไฟตั้งแต่ 60°C ขึ้นไป ได้แก่ น้ำมันดีเซล น้ำมันเตา น้ำมันหล่อลื่น
- 2) **ไวไฟปานกลาง** จุดวาบไฟตั้งแต่ 37.8°C - 60°C ขึ้นไป ได้แก่ น้ำมันก๊าด น้ำมันเชื้อเพลิงสำหรับเครื่องบิน
- 3) **ไวไฟมาก** จุดวาบไฟต่ำกว่า 37.8°C ได้แก่ น้ำมันเบนซิน 91 และ 95 และน้ำมันปิโตรเลียมดิบ

2.2 ประเภทของการประกอบกิจการน้ำมันเชื้อเพลิง แบ่งตามลักษณะกิจการควบคุมได้เป็น 3 ประเภท คือ

2.2.1 กิจการควบคุมประเภทที่ 1

กิจการควบคุมประเภทที่ 1 มี 1 ประเภท คือ สถานที่เก็บน้ำมันเชื้อเพลิง ลักษณะที่ 1 หมายถึงร้านจำหน่ายเชื้อเพลิงรายย่อย

- เก็บน้ำมันเชื้อเพลิงชนิดไวไฟมาก ไม่เกิน 40 ลิตร
- เก็บน้ำมันเชื้อเพลิงชนิดไวไฟปานกลาง ไม่เกิน 227 ลิตร
- เก็บน้ำมันเชื้อเพลิงชนิดไวไฟน้อย ไม่เกิน 454 ลิตร

2.2.2 กิจการควบคุมประเภทที่ 2

กิจการควบคุมประเภทที่ 2 มี 4 ประเภท ดังนี้ คือ

- 1) สถานที่เก็บรักษาน้ำมันเชื้อเพลิง ลักษณะที่ 2 หมายถึง โรงงานขนาดเล็ก หรือ เพื่อการเกษตร
 - เก็บน้ำมันเชื้อเพลิงชนิดไวไฟมาก ปริมาณเกิน 40 ลิตร แต่ไม่เกิน 454 ลิตร

- เก็บน้ำมันเชื้อเพลิงชนิดไวไฟปานกลาง ปริมาณเกิน 227 ลิตร แต่ไม่เกิน 1,000 ลิตร
 - เก็บน้ำมันเชื้อเพลิงชนิดไวไฟน้อย ปริมาณเกิน 454 ลิตร แต่ไม่เกิน 15,000 ลิตร
- 2) สถานีบริการน้ำมันเชื้อเพลิง ประเภท ก. ลักษณะที่ 1 หมายถึง ป้อมถังลอยริมถนน

ขนาดเล็ก

- บริการให้แก่ยานพาหนะทางบก
 - เก็บน้ำมันเชื้อเพลิงชนิดไวไฟปานกลาง หรือ ไวไฟน้อยไม่เกิน 10,000 ลิตร
 - ห้ามเก็บน้ำมันเชื้อเพลิงชนิดไวไฟมาก
 - ถังเก็บน้ำมันเชื้อเพลิงตั้งบนดิน
- 3) สถานีบริการน้ำมันเชื้อเพลิง ประเภท ง. หมายถึง ป้อมหลอดแก้วมือหมุน
- เก็บน้ำมันเชื้อเพลิงไว้ในถังน้ำมันเชื้อเพลิง (ถังมีปริมาตรความจุไม่เกิน 227 ลิตร)
- 4) สถานีบริการน้ำมันเชื้อเพลิง ประเภท จ. ลักษณะที่ 1 หมายถึง สถานีบริการทางน้ำ

ขนาดเล็ก

- บริการให้แก่เรือ
- เก็บน้ำมันเชื้อเพลิงชนิดไวไฟปานกลางหรือไวไฟน้อย ไม่เกิน 10,000 ลิตร
- ถังเก็บน้ำมันเชื้อเพลิงตั้งบนดิน หรือภายใน โป๊ะเหล็ก
- ห้ามเก็บน้ำมันเชื้อเพลิงชนิดไวไฟมาก

2.2.3 กิจการควบคุมประเภทที่ 3

กิจการควบคุมประเภทที่ 3 มี 7 ประเภท ดังนี้ คือ

- 1) สถานที่เก็บรักษาน้ำมันเชื้อเพลิง ลักษณะที่ 3 หมายถึง โรงงานขนาดใหญ่
- เก็บน้ำมันเชื้อเพลิง ชนิดไวไฟมาก ปริมาณเกิน 454 ลิตร
 - เก็บน้ำมันเชื้อเพลิง ชนิดไวไฟปานกลาง ปริมาณเกิน 1,000 ลิตร
 - เก็บน้ำมันเชื้อเพลิง ชนิดไวไฟน้อย ปริมาณเกิน 15,000 ลิตร
- โดยมีปริมาณรวมกันไม่เกิน 500,000 ลิตร
- 2) คลังน้ำมันเชื้อเพลิง
- เก็บน้ำมันเชื้อเพลิงได้ทุกชนิด ตั้งแต่ 500,000 ลิตรขึ้นไป
- 3) สถานีบริการน้ำมันเชื้อเพลิงประเภท ก. หมายถึง สถานีบริการติดถนนใหญ่
- บริการให้แก่ยานพาหนะทางบก
 - ถังเก็บน้ำมันเชื้อเพลิงต้องฝังใต้พื้นดิน

- สถานที่ตั้งต้องติดเขตถนนทางหลวง หรือถนนสาธารณะ ที่มีความกว้างไม่น้อยกว่า 12 เมตร หรือถนนส่วนบุคคลที่มีความกว้างไม่น้อยกว่า 10 เมตร
- 4) สถานีบริการน้ำมันเชื้อเพลิงประเภท ข. หมายถึง สถานีบริการติดถนนซอย
- บริการให้แก่ยานพาหนะทางบก
 - ถังเก็บน้ำมันเชื้อเพลิงต้องฝังใต้พื้นดิน
 - สถานที่ตั้งต้องติดเขตถนนสาธารณะ ที่มีความกว้างไม่น้อยกว่า 12 เมตร หรือถนนส่วนบุคคลที่มีความกว้างไม่น้อยกว่า 10 เมตร
- 5) สถานีบริการน้ำมันเชื้อเพลิงประเภท ค. ลักษณะที่ 2 หมายถึง ป้อมถังลอยริมถนน

ขนาดใหญ่

- บริการให้แก่ยานพาหนะทางบก
 - เก็บน้ำมันเชื้อเพลิงชนิดไวไฟปานกลาง หรือไวไฟน้อย ตั้งแต่ 10,000 ลิตรขึ้นไป
 - ห้ามเก็บน้ำมันเชื้อเพลิงชนิดไวไฟมาก
 - ถังเก็บน้ำมันเชื้อเพลิงตั้งบนดิน
- 6) สถานีบริการน้ำมันเชื้อเพลิงประเภท จ. ลักษณะที่ 2 หมายถึง สถานีบริการทางน้ำ

ขนาดใหญ่

- บริการให้แก่เรือ
 - เก็บน้ำมันเชื้อเพลิงชนิดไวไฟปานกลาง หรือไวไฟน้อย ตั้งแต่ 10,000 ลิตรขึ้นไป ถังเก็บน้ำมันเชื้อเพลิงตั้งบนดิน หรือฝังใต้พื้นดิน หรือภายในโป๊ะเหล็ก
 - กรณีมีการเก็บน้ำมันเชื้อเพลิงชนิดไวไฟมาก ให้ฝังถังเก็บน้ำมันเชื้อเพลิงไว้ใต้พื้นดิน
- 7) สถานีบริการน้ำมันเชื้อเพลิงประเภท ฉ. หมายถึง สถานีบริการให้แก่อากาศยาน

บริการให้แก่เครื่องบิน

**ขั้นตอนการดำเนินงานและวิธีปฏิบัติ
เกี่ยวกับการตรวจตรา การรับแจ้ง
และการอนุญาตประกอบกิจการน้ำมันเชื้อเพลิง**

บทที่ 3

ขั้นตอนการดำเนินงานและวิธีปฏิบัติเกี่ยวกับการตรวจตรา การรับแจ้ง และการอนุญาตประกอบกิจการน้ำมันเชื้อเพลิง

องค์กรปกครองส่วนท้องถิ่น มีภารกิจที่ได้รับการถ่ายโอนจากกรมธุรกิจพลังงานตามพระราชบัญญัติควบคุมน้ำมันเชื้อเพลิง พ.ศ. 2542 โดยมีอำนาจหน้าที่ในการตรวจตรา การรับแจ้ง และการอนุญาตประกอบกิจการน้ำมันเชื้อเพลิง สำหรับกิจการควบคุมน้ำมันเชื้อเพลิงประเภทที่ 1, 2 และ 3 ดังนี้

3.1 การตรวจตรา กิจการควบคุมประเภทที่ 1

องค์กรปกครองส่วนท้องถิ่น มีหน้าที่ตรวจสถานที่เก็บรักษาน้ำมันเชื้อเพลิงของกิจการควบคุมประเภทที่ 1 ได้แก่ ร้านค้ารายย่อยที่ผู้ประกอบการสามารถดำเนินการได้ทันที แต่สามารถเก็บน้ำมันเชื้อเพลิง ในจำนวนที่จำกัด ดังนี้

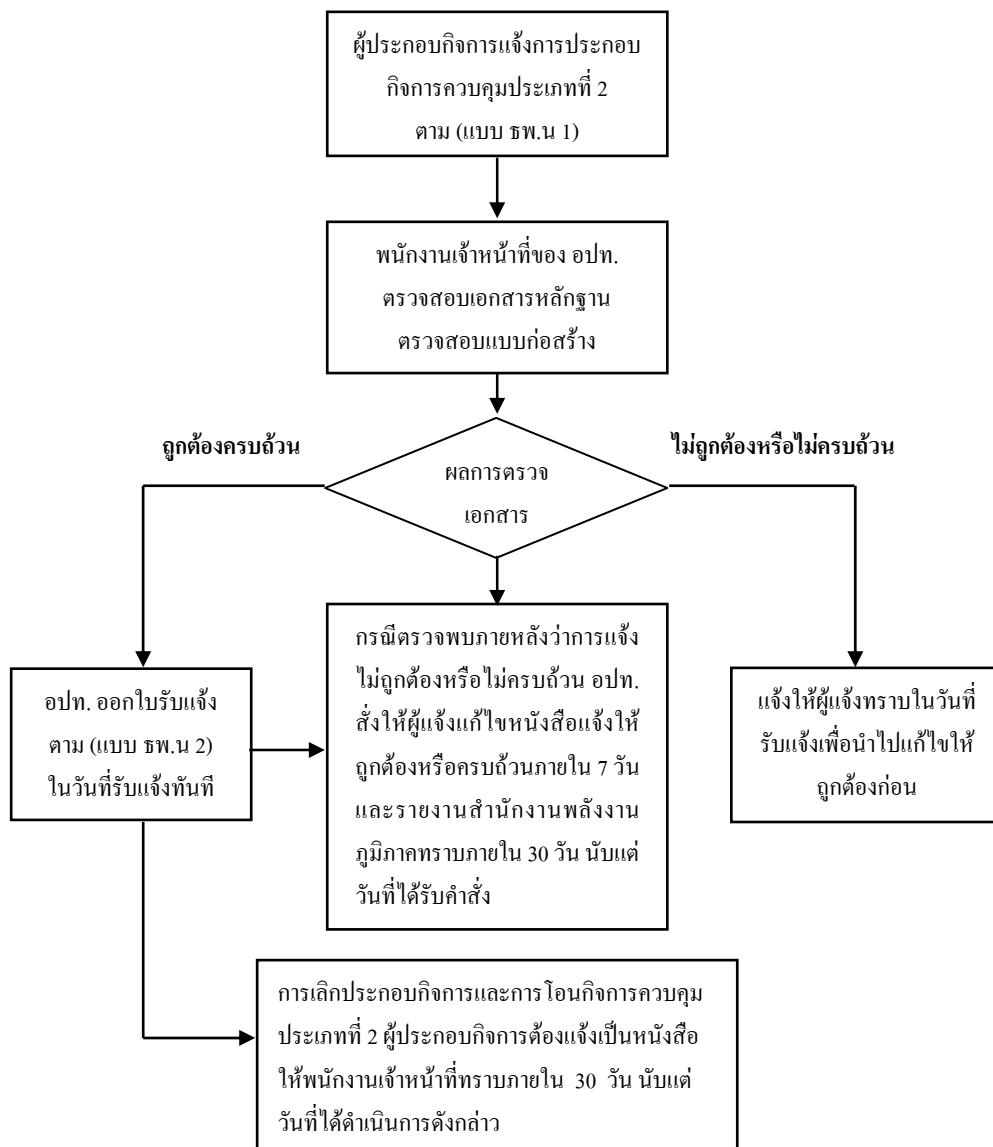
- | | |
|---|------------------|
| (1) เก็บน้ำมันเชื้อเพลิงชนิดไวไฟมาก | ไม่เกิน 40 ลิตร |
| (2) เก็บน้ำมันเชื้อเพลิงชนิดไวไฟปานกลาง | ไม่เกิน 227 ลิตร |
| (3) เก็บน้ำมันเชื้อเพลิงชนิดไวไฟน้อย | ไม่เกิน 454 ลิตร |

3.2 การรับแจ้งการประกอบกิจการและการตรวจตรา กิจการควบคุมประเภทที่ 2

องค์กรปกครองส่วนท้องถิ่น มีหน้าที่รับแจ้งการประกอบกิจการและการตรวจตราสถานที่เก็บรักษาน้ำมันเชื้อเพลิงของกิจการควบคุมประเภทที่ 2 ได้แก่ โรงงานขนาดเล็ก หรือสถานที่เก็บรักษาน้ำมันเพื่อการเกษตร, ปิโตรลียมดีเซลริมทางขนาดเล็ก, ปิโตรลียมแก๊วมือหมุน และสถานีบริการทางน้ำขนาดเล็ก ซึ่งเป็นกิจการที่ผู้ประกอบการสามารถดำเนินการได้โดย จะต้องแจ้งให้พนักงานเจ้าหน้าที่ทราบก่อน และจะต้องปฏิบัติตามวิธีการ และขั้นตอนในการรับแจ้งการประกอบกิจการ ดังนี้

- (1) ยื่นเอกสาร รพ.น.1 ต่อพนักงานเจ้าหน้าที่ที่สำนักงานองค์กรปกครองส่วนท้องถิ่น
- (2) ตรวจสอบเอกสารและออกไปรับแจ้ง รพ.น.2
- (3) ตรวจสอบสถานที่ประกอบกิจการควบคุมประเภทที่ 2
- (4) การแก้ไขเปลี่ยนแปลงการประกอบกิจการควบคุมประเภทที่ 2 ให้ดำเนินการตามขั้นตอน

ในข้อ (1) – (3)



รูปที่ 3-1 แผนภูมิแสดงขั้นตอนการแจ้ง การพิจารณาการแจ้งการเลิกประกอบกิจการและ การโอนกิจการของผู้ประกอบกิจการควบคุมประเภทที่ 2 (ปัมป์ถึงลอยริมถนน ขนาดเล็ก ปัมป์หลอดแก้วมือหมุน และสถานีบริการทางน้ำขนาดเล็ก)

ผู้ประกอบการควบคุมประเภทที่ 2 นำเอกสารต่างๆ ตาม ธพ.น.1 ยื่นต่อพนักงานเจ้าหน้าที่
ณ องค์กรปกครองส่วนท้องถิ่นที่สถานประกอบการนั้นตั้งอยู่ โดยเอกสารประกอบการพิจารณา
แจ้งปรากฏตามข้อมูลการตรวจสอบด้านสถานที่ บทที่ 4 ข้อ 4.1

พนักงานเจ้าหน้าที่ขององค์กรปกครองส่วนท้องถิ่น จะต้องทำการตรวจสอบเอกสารและออก
ใบรับแจ้ง โดยดำเนินการดังต่อไปนี้

- 1) เมื่อพนักงานเจ้าหน้าที่ได้รับแจ้งการประกอบกิจการแล้วให้ตรวจสอบเอกสารหลักฐาน
ให้ถูกต้องตามแบบ ธพ.น.1 จากนั้น ให้ออกใบรับแจ้งตามแบบ ธพ.น.2 ในวันที่รับแจ้ง
เพื่อเป็นหลักฐานให้แก่ผู้แจ้ง กรณีที่ปรากฏว่าการแจ้งเอกสารไม่ถูกต้องครบถ้วนให้
พนักงานเจ้าหน้าที่แจ้งให้ผู้แจ้งทราบภายในวันที่ได้รับแจ้งนั้น เพื่อให้ผู้แจ้งนำไปแก้ไข
ให้ถูกต้องก่อนจะประกอบกิจการ
- 2) หากตรวจพบว่า การแจ้งของผู้ประกอบกิจการไม่ครบถ้วน หรือไม่ถูกต้อง พนักงาน
เจ้าหน้าที่มีอำนาจสั่งให้แก้ไขหนังสือแจ้งให้ถูกต้องหรือครบถ้วนภายใน 7 วัน นับจาก
วันที่ได้รับคำสั่ง
- 3) การเลิกประกอบกิจการ หรือโอนกิจการควบคุมประเภทที่ 2 ผู้ประกอบกิจการต้องแจ้ง
เป็นหนังสือต่อพนักงานเจ้าหน้าที่ทราบภายใน 30 วัน นับจากวันที่ได้ดำเนินการดังกล่าว
รายละเอียดความปลอดภัยและการป้องกันอัคคีภัยกิจการควบคุมประเภทที่ 2 สำหรับสถาน
บริการน้ำมันเชื้อเพลิงขนาดเล็กในชุมชน มีดังต่อไปนี้

- 1) สถานีบริการน้ำมันเชื้อเพลิงประเภท ค. ลักษณะที่ 1 (ปริมณฑลยริมถนนขนาดเล็ก)
 - ลักษณะและความปลอดภัย
 - ห้ามเก็บน้ำมันเชื้อเพลิงชนิดไวไฟมาก
 - การเก็บน้ำมันเชื้อเพลิงชนิดไวไฟปานกลางหรือชนิดไวไฟน้อย มีบริเวณ
ชัดเจน ไม่ติดกับอาคารพักอาศัย
 - ทางเข้า-ออกสถานีบริการ ต้องเป็นไปตามที่ได้รับอนุญาตให้เชื่อมทางจาก
เจ้าหน้าที่ผู้ดูแลเส้นทางสายนั้น
 - บริเวณสถานีบริการน้ำมันเชื้อเพลิง ต้องจัดให้มีท่อ หรือรางระบายน้ำ พร้อม
บ่อพักน้ำให้ถูกต้องตามหลักสุขาภิบาลมีความสะอาดเรียบร้อย และไม่นำ
สิ่งของที่ไม่เกี่ยวข้องมากองไว้

- การป้องกันและระงับอัคคีภัย
 - บริเวณตู้จ่ายน้ำมันเชื้อเพลิงให้ติดตั้งเครื่องดับเพลิงชนิดผงเคมีแห้งหรือน้ำยาดับเพลิงขนาดบรรจุ 6.8 กิโลกรัม จำนวน 1 เครื่อง
 - บริเวณที่สูบน้ำมันเชื้อเพลิง ให้มีป้ายเตือนถาวรที่มีข้อความตามรูปที่ 3-2
- 2) สถานีบริการน้ำมันเชื้อเพลิงประเภท ก. (ปั๊มหลอดแก้วมือหมุน)
 - ลักษณะและความปลอดภัย
 - ถังน้ำมันเชื้อเพลิงที่เก็บไว้ในอาคารเก็บน้ำมันเชื้อเพลิง เฉพาะอาคารเก็บต้องห่างจากอาคารอื่น เตาไฟ หรือที่ทำการหุงต้ม ไม่น้อยกว่า 3.00 เมตรโดยรอบ
 - ผนัง พื้น หลังคาและเพดานของอาคารเก็บน้ำมันเชื้อเพลิงต้องก่อสร้างด้วยวัสดุทนไฟ และมีความมั่นคงแข็งแรง
 - บริเวณสถานีบริการน้ำมันเชื้อเพลิง มีความสะอาดเรียบร้อย และไม่นำสิ่งของที่ไมเกี่ยวข้องมากองไว้
 - การถ่ายหรือสูบน้ำมันเชื้อเพลิง
 - การถ่ายหรือสูบน้ำมันเชื้อเพลิงขวดน้ำมันเชื้อเพลิง หรือกระป๋องน้ำมันเชื้อเพลิงต้องมีภาชนะรองรับ ซึ่งทำด้วยเหล็กหรือโลหะอย่างอื่น และต้องมีขนาดใหญ่กว่าขวดหรือกระป๋อง ไม่น้อยกว่า 15 เซนติเมตร
 - ขอบโดยรอบ ของภาชนะรองรับ สูงไม่ต่ำกว่า 10 เซนติเมตร และต้องไม่รั่ว
 - การถ่ายน้ำมันเชื้อเพลิงสำหรับไว้ขายลงถังเก็บน้ำมันเชื้อเพลิง ห้ามใช้เครื่องสูบน้ำ ให้ใช้เครื่องสูบน้ำมันเฉพาะ (Totally Enclose)
 - การป้องกันและระงับอัคคีภัย
 - บริเวณสถานีบริการน้ำมันเชื้อเพลิง ให้ติดตั้งเครื่องดับเพลิงชนิดผงเคมีแห้งหรือน้ำยาดับเพลิง ขนาดบรรจุ 6.8 กิโลกรัมจำนวน 1 เครื่อง
 - มีทรายไว้สำหรับดับเพลิงในอัตราส่วน ทราย 40 ลิตร ต่อน้ำมันเชื้อเพลิงชนิดไวไฟมาก 200 ลิตร เก็บไว้ในที่ใกล้หยิบได้สะดวก
 - บริเวณที่สูบน้ำมันเชื้อเพลิง ให้มีป้ายเตือนถาวรที่มีข้อความ ตามรูปที่ 3-2
 - การเคลื่อนย้ายถังน้ำมันเชื้อเพลิง
 - การขนย้ายถังน้ำมันเชื้อเพลิงลงจากรถบรรทุกโดยใช้คน ควรมีอุปกรณ์ช่วยในการเคลื่อนย้าย เช่น ใช้สะพานไม้คู่ยึดติดกัน พาดโดยให้มีความชันน้อยที่สุด เพื่อลดแรงกระแทกและควรมีแผ่นยางหรือวัสดุที่มีความนิ่มรองด้านล่าง

- ไม่ควรกลิ้งถัง ไปบนพื้นขรุขระและมีเศษก้อนหิน เพราะจะทำให้ถังรั่วได้
- ภาชนะบรรจุน้ำมันเชื้อเพลิง
 - ขวดน้ำมันเชื้อเพลิง
ทำด้วยแก้วบรรจุน้ำมันเชื้อเพลิงชนิดไวไฟมาก ได้ไม่เกิน 0.5 ลิตร หรือบรรจุ น้ำมันเชื้อเพลิงชนิดไวไฟปานกลาง หรือไวไฟน้อยได้ไม่เกิน 1 ลิตร
 - กระป๋องน้ำมันเชื้อเพลิง
ทำด้วยภาชนะเหล็กเคลือบดีบุก ใช้สำหรับบรรจุน้ำมันเชื้อเพลิงชนิดไวไฟปานกลาง หรือชนิดไวไฟน้อย ได้ไม่เกิน 20 ลิตร
ทำด้วยพลาสติกใช้สำหรับบรรจุน้ำมันเชื้อเพลิงชนิดไวไฟมากได้ไม่เกิน 4 ลิตร หรือบรรจุน้ำมันเชื้อเพลิงชนิดไวไฟปานกลาง หรือชนิดไวไฟน้อย ได้ไม่เกิน 20 ลิตร
- 3) สถานีบริการน้ำมันเชื้อเพลิงประเภท จ. ลักษณะที่ 1 (สถานีบริการทางน้ำขนาดเล็ก)
 - ลักษณะและความปลอดภัย
 - ห้ามเก็บน้ำมันเชื้อเพลิงชนิดไวไฟมาก
 - การเก็บน้ำมันเชื้อเพลิงชนิดไวไฟปานกลาง หรือชนิดไวไฟน้อย มีปริมาณไม่เกิน 10,000 ลิตร ไว้ในถังเก็บน้ำมันเชื้อเพลิงเหนือพื้นดิน หรือถังเก็บน้ำมันเชื้อเพลิงที่ติดตั้งภายในโปิะเหล็ก
 - บริเวณสถานีบริการน้ำมันเชื้อเพลิง มีความสะอาดเรียบร้อย และไม่นำสิ่งของที่ไม่เกี่ยวข้องมากองไว้
 - โปิะเหล็ก จะต้องได้รับอนุญาตจากกรมขนส่งทางน้ำและพาณิชย์นาวี (กรมเจ้าท่า)
 - การป้องกันและระงับอัคคีภัย
 - บริเวณตู้จ่ายน้ำมันเชื้อเพลิงให้ติดตั้งเครื่องดับเพลิงชนิดผงเคมีแห้ง หรือน้ำยา ดับเพลิง ขนาดบรรจุ 6.8 กิโลกรัม จำนวน 1 เครื่อง
 - บริเวณที่สูบน้ำมันเชื้อเพลิง ให้มีป้ายเตือนถาวร ที่มีข้อความ ตามรูปที่ 3-2



อันตราย

1. ดับเครื่องฮนต์
2. ห้ามสูบบุหรี่
3. ห้ามก่อประกายไฟ

รูปที่ 3-2 ข้อความป้ายเตือน

3.3 การอนุญาตประกอบกิจการและตรวจตรา กิจการควบคุมประเภทที่ 3

องค์กรปกครองส่วนท้องถิ่น มีหน้าที่อนุญาตให้ประกอบกิจการ และการตรวจตรากิจการควบคุมประเภทที่ 3 ได้แก่ สถานีบริการน้ำมันเชื้อเพลิงบนถนนใหญ่, สถานีบริการน้ำมันเชื้อเพลิงขนาดเล็กในซอย, ป้อมถังลอยดีเซลริมทางขนาดใหญ่ และสถานีบริการน้ำมันเชื้อเพลิงทางน้ำขนาดใหญ่เก็บน้ำมันดีเซลหรือน้ำมันเบนซิน ซึ่งเป็นกิจการที่ผู้ประกอบการต้องได้รับใบอนุญาตก่อนจึงจะประกอบกิจการได้ โดยให้ยื่นคำขออนุญาตพร้อมเอกสารหลักฐานต่าง ๆ ตามแบบ ธพ.น. 3 ณ สำนักงานองค์กรปกครองส่วนท้องถิ่น มีขั้นตอนในการแจ้งประกอบการขออนุญาต ปรากฏตามข้อมูลการตรวจสอบด้านสถานที่ บทที่ 4 ข้อ 4.1

การอนุญาตประกอบกิจการจะเป็นการดำเนินการร่วมกับสำนักงานพลังงานภูมิภาค สำหรับการตรวจตราเกี่ยวกับความปลอดภัย และการป้องกันอัคคีภัยให้ใช้แนวทางของกิจการควบคุมประเภทที่ 2 โดยอนุโลม ทั้งนี้รายละเอียดกิจกรรมที่เกี่ยวข้องกับกิจการควบคุมประเภทที่ 3 มีดังนี้

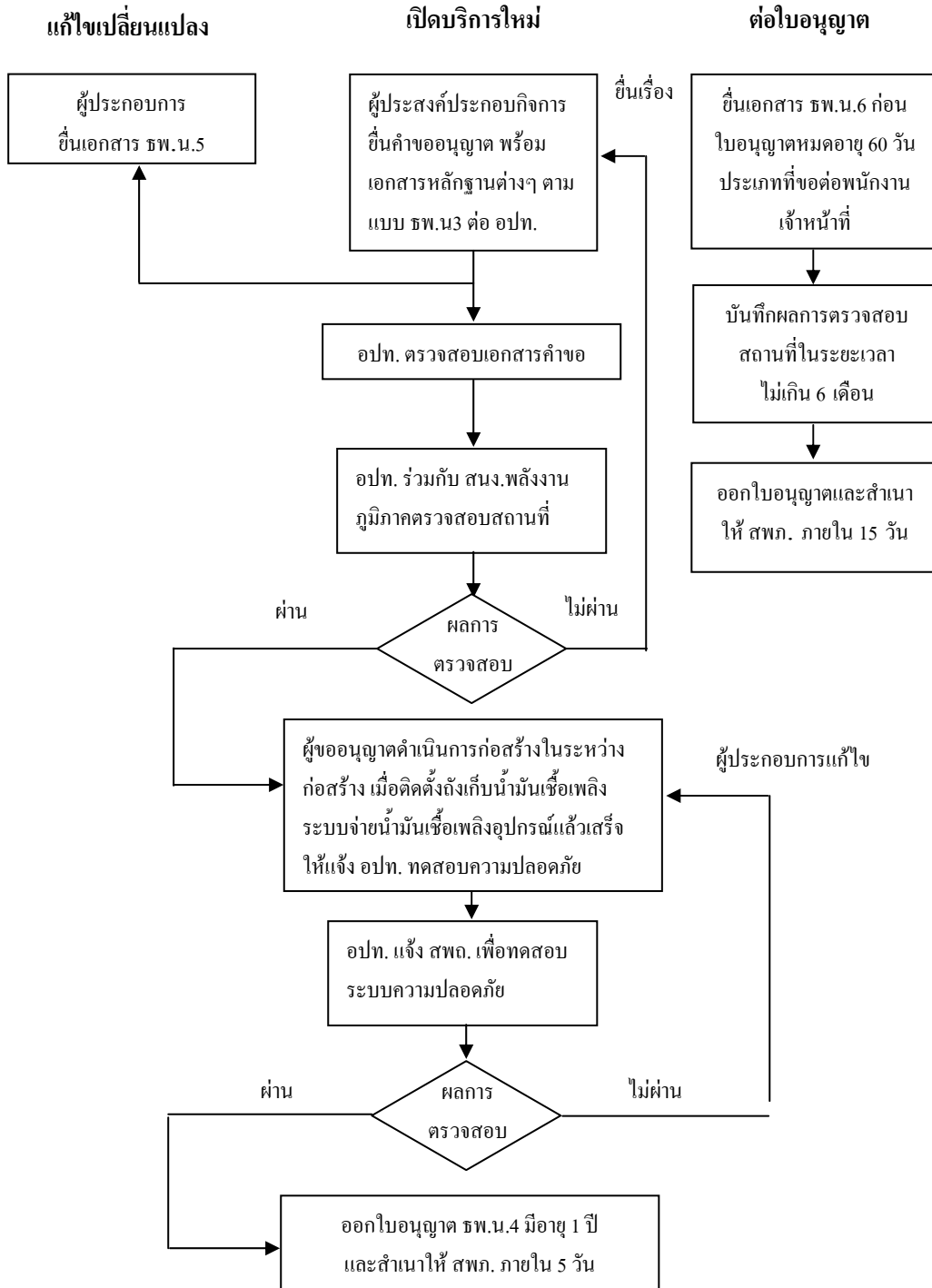
ลำดับที่	กิจกรรม	หมายเหตุ
1	<p>การอนุญาตก่อสร้าง</p> <p>1.1 การเห็นชอบให้ทำการก่อสร้าง</p> <p>1) การรับเรื่องขออนุญาต อปท. ตรวจสอบเอกสารและหลักฐานการยื่นเรื่อง</p> <p>2) ตรวจสอบสถานที่ขออนุญาต อปท. แจ้งนัดหมายกับสำนักงานพลังงานภูมิภาค เพื่อร่วมกันตรวจสอบสถานที่ และลงบันทึกร่วมกัน เมื่อตรวจสอบที่ถูกต้องแล้ว อปท. แจ้งผลการตรวจสอบพร้อมส่งเรื่องราวการขออนุญาต พร้อมแบบก่อสร้าง และรายการคำนวณทั้งหมด ให้สำนักงานพลังงานภูมิภาค เพื่อตรวจสอบให้ความเห็นชอบ</p>	

ลำดับที่	กิจกรรม	หมายเหตุ
	<p>3) สำนักงานพลังงานภูมิภาคตรวจสอบแบบแผนผังแบบก่อสร้าง และรายการคำนวณเมื่อได้ตรวจสอบเรียบร้อยแล้ว สำนักงานพลังงานภูมิภาคจะแจ้งผลการพิจารณาให้องค์กรปกครองส่วนท้องถิ่นทราบ</p> <p>4) องค์กรปกครองส่วนท้องถิ่น แจ้งผลการพิจารณาเห็นชอบให้ทำการก่อสร้างให้ผู้ขออนุญาตทราบ</p> <p>1.2 การทดสอบและตรวจสอบระบบความปลอดภัย</p> <p>1) เมื่อ อปท. ได้รับแจ้งการขอทดสอบระบบความปลอดภัย จากผู้ขออนุญาตที่ได้ติดตั้งถึง ระบบท่อและอุปกรณ์แล้ว ให้แจ้งสำนักงานพลังงานภูมิภาคทราบภายใน 3 วัน</p> <p>2) สำนักงานพลังงานภูมิภาค ตรวจสอบและทดสอบถึง ระบบท่อ และอุปกรณ์น้ำมันเชื้อเพลิง เมื่อได้ตรวจสอบและทดสอบแล้ว จะแจ้งผลการพิจารณาให้องค์กรปกครองส่วนท้องถิ่นทราบ เพื่อแจ้งผลต่อไปยังผู้ขออนุญาต</p> <p>1.3 การออกใบอนุญาตประกอบกิจการน้ำมันเชื้อเพลิง</p> <p>1) อปท. รับแจ้งการขอรับใบอนุญาตจากผู้ขออนุญาต เมื่อก่อสร้างแล้วเสร็จ</p> <p>2) อปท. ตรวจสอบเอกสาร หลักฐานการขออนุญาต</p> <p>3) อปท. ตรวจสอบการก่อสร้างอาคาร สิ่งก่อสร้างอื่น ๆ และระบบป้องกันและระงับอัคคีภัย พิจารณาออกใบอนุญาตและเรียกเก็บค่าธรรมเนียม</p> <p>4) เมื่อได้ออกใบอนุญาตแล้ว ให้องค์กรปกครองส่วนท้องถิ่นส่งสำเนาใบอนุญาตให้สำนักงานพลังงานภูมิภาคทราบภายใน 5 วัน เพื่อเป็นหลักฐาน</p>	

ลำดับที่	กิจกรรม	หมายเหตุ
2.	<p>การอนุญาตให้แก้ไขเปลี่ยนแปลงสถานที่ประกอบกิจการ ดำเนินการทำนองเดียวกันกับข้อ 1.1 ถึง 1.3 โดยอนุโลม หากไม่มีการเปลี่ยนแปลงถังเก็บน้ำมันเชื้อเพลิงระบบจ่ายน้ำมันเชื้อเพลิง ระบบท่อ และอุปกรณ์ไม่ต้องดำเนินการตามข้อ 1.2</p>	
3.	<p>การต่ออายุใบอนุญาต</p> <ol style="list-style-type: none"> 1) อปท. รับเรื่องขอต่ออายุใบอนุญาต 2) อปท. ออกใบอนุญาตต่ออายุ <ul style="list-style-type: none"> - ในการออกใบอนุญาตต่ออายุ ให้องค์กรปกครองส่วนท้องถิ่น นำหลักฐานบันทึกผลการตรวจตราสถานที่ประกอบกิจการน้ำมันที่พนักงานเจ้าหน้าที่ตรวจแล้วว่าถูกต้องตามเกณฑ์ที่กำหนดไม่เกิน 6 เดือนก่อนใบอนุญาตเดิมสิ้นอายุ มาเพื่อประกอบการพิจารณาออกใบอนุญาตต่ออายุ - พิจารณาต่ออายุใบอนุญาตและเรียกเก็บค่าธรรมเนียม - เมื่อได้ออกใบอนุญาตต่ออายุแล้ว ให้ อปท. ส่งสำเนาใบอนุญาตต่ออายุให้สำนักงานพลังงานภูมิภาคทราบ ภายใน 15 วัน เพื่อเป็นหลักฐาน 	
4	<p>การโอนใบอนุญาต</p> <ol style="list-style-type: none"> 1) การรับเรื่องขอโอนใบอนุญาต <ul style="list-style-type: none"> - อปท. ตรวจสอบเอกสาร หลักฐาน 	

ลำดับที่	กิจกรรม	หมายเหตุ
	2) การออกใบอนุญาต - อปท. พิจารณาออกใบอนุญาตแล้วให้ส่งสำเนา ใบอนุญาตใบอนุญาตให้สำนักงานพลังงานภูมิภาค ทราบ ภายใน 5 วัน เป็นหลักฐาน	
5	การตรวจตรา - อปท. ร่วมกับสำนักงานพลังงานภูมิภาคตรวจตรา ร่วมกัน โดยให้เป็นไปตามแผนการตรวจที่สำนักงาน พลังงานภูมิภาคกำหนด	
6	ทดสอบและตรวจสอบถังน้ำมันเชื้อเพลิงระบบท่อและ อุปกรณ์เมื่อครบวาระ - ผู้ได้รับใบอนุญาตประกอบกิจการครบ 10 ปี ต้องแจ้งทดสอบระบบความปลอดภัย - อปท. ดำเนินการตามข้อ 1.2	

แผนผังแสดงขั้นตอนการออกใบอนุญาตประกอบกิจการควบคุมประเภทที่ 3



บทที่ 4

การกำกับดูแลการประกอบกิจการน้ำมันเชื้อเพลิง

เพื่อให้การกำกับดูแลการประกอบกิจการน้ำมันเชื้อเพลิง เป็นไปอย่างมีประสิทธิภาพ จึงกำหนด
ข้อแนะนำการตรวจสอบ และการดำเนินการที่เกี่ยวข้อง ดังนี้

4.1 การตรวจสอบด้านสถานที่

กิจการควบคุมประเภทที่ 1

ผู้ประกอบการไม่ต้องแจ้งหรือยื่นคำขออนุญาตในการประกอบกิจการ จึงไม่มีขั้นตอน
ดำเนินการก่อนประกอบกิจการ

องค์กรปกครองส่วนท้องถิ่น ควรจัดทำข้อมูลประกอบการตรวจตรากิจการควบคุม
ประเภทที่ 1 ดังนี้

ลำดับที่ วันที่

ชื่อผู้ประกอบการ

ที่อยู่

โทรศัพท์

โทรสาร.....

ประกอบกิจการเมื่อ

ชื่อผู้ตรวจสอบ

ชนิดของน้ำมันเชื้อเพลิง	จำนวนที่อนุญาตให้จัดเก็บตาม กฎกระทรวงข้อ 18 (ลิตร)	จำนวนที่เก็บจริง (ลิตร)
ไวไฟมาก	40	
ไวไฟปานกลาง	227	
ไวไฟน้อย	454	

กิจการควบคุมประเภทที่ 2

องค์กรปกครองส่วนท้องถิ่นมีขั้นตอนการดำเนินการเมื่อมีผู้แจ้งประกอบกิจการควบคุมประเภทที่ 2 ตามแบบ รพ.น. 1 ดังนี้

1. เมื่อพนักงานเจ้าหน้าที่ได้รับแจ้งการประกอบกิจการแล้ว ให้ตรวจสอบเอกสาร และตรวจที่ตั้งของสถานที่ประกอบกิจการว่าอยู่ในเขตผังเมืองรวมหรือไม่ ถ้าเห็นว่าถูกต้องและครบถ้วนแล้วให้ออกใบรับแจ้งตามแบบ รพ.น. 2 ในวันที่ได้รับแจ้งเพื่อเป็นหลักฐานให้แก่ผู้แจ้ง
2. กรณีพนักงานเจ้าหน้าที่ตรวจสอบเอกสารการแจ้งแล้วถ้าปรากฏว่าไม่ถูกต้องครบถ้วน ให้พนักงานเจ้าหน้าที่แจ้งให้ผู้แจ้งทราบภายในวันที่รับแจ้งเพื่อนำไปแก้ไขให้ถูกต้องและครบถ้วนต่อไป
3. เมื่อออกใบรับแจ้งแล้วให้รายงานสำนักงานพลังงานภูมิภาค เพื่อทราบภายในสามสิบวันนับแต่วันออกใบรับแจ้ง
4. พนักงานเจ้าหน้าที่ต้องออกไปตรวจสอบสถานที่ที่แจ้งไว้ หากพบว่ามี การประกอบกิจการไปก่อนที่แจ้งให้พนักงานเจ้าหน้าที่ทราบ บุคคลนั้นต้องระวางโทษจำคุกไม่เกิน 6 เดือน หรือปรับไม่เกิน 50,000 บาท หรือทั้งจำทั้งปรับ
5. พนักงานเจ้าหน้าที่ออกไปตรวจสอบสถานที่ หากพบว่าการแจ้งของผู้ประกอบกิจการไม่ถูกต้องหรือไม่ครบถ้วน ผู้ประกอบกิจการต้องระวางโทษปรับไม่เกิน 50,000 บาท และให้พนักงานเจ้าหน้าที่มีอำนาจสั่งการให้ผู้แจ้งแก้ไขหนังสือแจ้งให้ถูกต้องภายใน 7 วัน หากฝ่าฝืน ต้องระวางโทษปรับไม่เกิน 100,000 บาท และให้ศาลสั่งให้เลิกการประกอบกิจการ
6. เมื่อพนักงานเจ้าหน้าที่ตรวจสอบพบในภายหลังว่าการแจ้งไม่ถูกต้องหรือไม่ครบถ้วน และมีการดำเนินการอย่างหนึ่งอย่างใดต่อผู้ประกอบกิจการแล้ว ให้พนักงานเจ้าหน้าที่รายงานสำนักงานพลังงานภูมิภาค ทราบภายใน 30 วัน

แบบตรวจสอบการรับแจ้งการประกอบกิจการควบคุมประเภทที่ 2

วันที่

ชื่อผู้ประกอบการ

ที่อยู่

โทรศัพท์

โทรสาร

ชื่อผู้ตรวจสอบ

ประเภทสถานที่เก็บรักษาน้ำมันเชื้อเพลิงประเภทที่สอง

- สถานที่เก็บรักษาน้ำมันเชื้อเพลิงลักษณะที่สอง (โรงงานขนาดเล็กหรือเพื่อการเกษตร)
- สถานีบริการน้ำมันเชื้อเพลิงประเภท ค. ลักษณะที่หนึ่ง (ปั้มถึงลอยติเซลริมทางขนาดเล็ก)
- สถานีบริการน้ำมันเชื้อเพลิงประเภท ง. (ปั้มหลอดแก้วมือหมุน)
- สถานีบริการน้ำมันเชื้อเพลิงประเภท จ. ลักษณะที่หนึ่ง (สถานีบริการทางน้ำขนาดเล็ก)

เอกสารประกอบการพิจารณาแจ้ง	ถูกต้อง/ครบถ้วน (ระบุเอกสารอ้างอิง)
1) ใบแจ้งการประกอบกิจการควบคุมประเภทที่ 2 (ตามแบบ ธพ.น.1)	
2) ภาพถ่ายบัตรประจำตัวประชาชนและสำเนาทะเบียนบ้านของผู้แจ้ง (กรณีบุคคลธรรมดา)	
3) หนังสือรับรองการจดทะเบียนพร้อมสำเนารายละเอียดวัตถุประสงค์ และมีอำนาจ ลงชื่อแทนนิติบุคคลมีอายุที่ออกให้ไม่เกิน 180 วัน (กรณีนิติบุคคลเป็นผู้แจ้ง)	
4) สำเนาหนังสือแสดงความเป็นตัวแทนของบุคคล หรือนิติบุคคลผู้แจ้ง (กรณีตัวแทนของนิติบุคคลหรือบุคคลเป็นผู้แจ้ง)	
5) สำเนาหรือภาพถ่ายโฉนดที่ดิน หรือ นส.3 หรือ นส.3ก หรือ สค.1 หรือหลักฐาน การยินยอมให้ใช้ที่ดินจากหน่วยงานราชการที่รับผิดชอบดูแลที่ดินนั้น	
6) สำเนาเอกสารแสดงว่า ผู้แจ้งมีสิทธิ์ ใช้ที่ดินหรือหนังสือยินยอมของเจ้าของที่ดิน	

มาตรฐานการประกอบกิจการน้ำมันเชื้อเพลิง

เอกสารประกอบการพิจารณารับแจ้ง	ถูกต้อง/ครบถ้วน (ระบุเอกสารอ้างอิง)
7) สำเนาหนังสืออนุญาต พร้อมด้วยสำเนาแผนผังบริเวณที่ได้รับอนุญาตให้ผู้ขออนุญาตทำทางเชื่อมระหว่างบริเวณที่ได้รับอนุญาตกับถนนสาธารณะทางหลวงหรือถนนส่วนบุคคล เพื่อใช้เป็นทางสำหรับยานพาหนะเข้า-ออกสถานีบริการน้ำมันเชื้อเพลิงประเภท ก. ลักษณะที่ 1 เพื่อการจำหน่ายหรือขาย หนังสืออนุญาต พร้อมด้วยสำเนาแผนผังบริเวณที่ได้รับอนุญาตให้ทำสิ่งล่วงล้ำลำน้ำจากเจ้าหน้าที่ผู้ดูแลและรับผิดชอบถนนสาธารณะ ทางเบี่ยงถนนส่วนบุคคล หรือลำน้ำสาขานั้น	
8) แผนที่สังเขปแสดงสถานที่ประกอบกิจการพร้อมแสดงสิ่งปลูกสร้างที่อยู่ภายในรัศมี 50.00 เมตร จำนวน 3 ชุด	
9) แผนผังบริเวณของสถานที่ประกอบกิจการจำนวน 3 ชุด	
10) แบบก่อสร้างถังกักน้ำมันเชื้อเพลิงเหนือพื้นดินขนาดใหญ่พร้อมระบบท่อและอุปกรณ์ จำนวน 3 ชุด	
11) รายการคำนวณความมั่นคง แข็งแรงของถังกักน้ำมันเชื้อเพลิงเหนือพื้นดินขนาดใหญ่ จำนวน 1 ชุด	
12) หนังสือรับรองจากวิศวกรสาขาที่เกี่ยวข้อง ซึ่งเป็นผู้คำนวณความมั่นคงแข็งแรงระบบความปลอดภัย และระบบควบคุมมลพิษของถังเก็บน้ำมันเชื้อเพลิงเหนือพื้นดินขนาดใหญ่ และสิ่งปลูกสร้างต่าง ๆ และผู้ที่ได้รับอนุญาตให้ประกอบวิชาชีพวิศวกรรมควบคุมตามกฎหมายว่าด้วยวิชาชีพวิศวกรรมพร้อมทั้งแบบภาพถ่ายใบอนุญาตเป็นผู้ประกอบวิชาชีพวิศวกรรมควบคุม	
13) อื่น ๆ (ถ้ามี)	

ออกใบรับแจ้ง ธพ.น.2 ได้

กิจการควบคุมประเภทที่ 3

เมื่อผู้ประสงค์ประกอบกิจการควบคุมประเภทที่ 3 ยื่นคำขออนุญาตพร้อมเอกสารหลักฐานต่าง ๆ ตามแบบ ธพ.น. 3 ต่อองค์กรปกครองส่วนท้องถิ่นแล้ว ให้องค์กรปกครองส่วนท้องถิ่นตรวจสอบเอกสาร และหลักฐานต่าง ๆ หากเห็นว่าถูกต้องก็ให้แจ้งสำนักงานพลังงานภูมิภาค เพื่อนัดหมายตรวจสอบสถานที่ร่วมกัน โดยมีขั้นตอน ดังนี้

1. เจ้าหน้าที่ทั้งสองฝ่ายออกไปตรวจสอบสถานที่ขออนุญาตร่วมกัน โดยตรวจสอบจุดที่ตั้งของสถานที่ขออนุญาต พิจารณาคุณสมบัติเกี่ยวกับความปลอดภัยของสถานที่ตั้ง เช่น ความกว้างของถนน ระยะห่างเชิงลาดสะพาน ทางโค้ง ทางแยก ฯลฯ ตามข้อกำหนดพร้อมทั้งตรวจสอบว่าสถานที่ตั้งอยู่ภายใต้บังคับของกฎหมายอื่นด้วยหรือไม่ เช่น กฎหมายว่าด้วยการผังเมือง เป็นต้น

2. ผลการตรวจสอบสถานที่ ให้เจ้าหน้าที่ผู้ตรวจสอบลงชื่อในบันทึกการตรวจสอบร่วมกัน หากเห็นว่าไม่ถูกต้อง หรือไม่ปฏิบัติตามข้อกำหนด หรือกฎหมายที่เกี่ยวข้องให้องค์กรปกครองส่วนท้องถิ่น มีหนังสือแจ้งข้อขัดข้องดังกล่าวพร้อมส่งเรื่องคืนไปยังผู้ขออนุญาต

3. หากผลการตรวจสอบสถานที่ถูกต้องและไม่ขัดข้อกำหนด หรือกฎหมายที่เกี่ยวข้องให้องค์กรปกครองส่วนท้องถิ่น ส่งผลการตรวจสอบสถานที่พร้อมเรื่องราวการขออนุญาตทั้งหมด พร้อมเอกสารที่เกี่ยวข้องไปให้สำนักงานพลังงานภูมิภาค ต่อไป

4. สำนักงานพลังงานภูมิภาคตรวจสอบความถูกต้อง จะแจ้งผลการพิจารณาให้องค์กรปกครองส่วนท้องถิ่นทราบ เพื่อแจ้งให้ผู้ประกอบการดำเนินการก่อสร้างต่อไป

5. ในระหว่างการก่อสร้าง หากมีการติดตั้งถังเก็บน้ำมันเชื้อเพลิง ระบบจ่ายน้ำมันเชื้อเพลิงระบบท่อ และอุปกรณ์แล้วเสร็จ ผู้ขออนุญาตจะต้องแจ้งขอให้ทดสอบและตรวจสอบระบบความปลอดภัยในอุปกรณ์ดังกล่าวต่อองค์กรปกครองส่วนท้องถิ่น และให้องค์กรปกครองส่วนท้องถิ่นต้องแจ้งสำนักงานพลังงานภูมิภาคภายใน 3 วัน

6. เมื่อสำนักงานพลังงานภูมิภาคตรวจสอบแล้ว จะแจ้งผลการตรวจสอบให้องค์กรปกครองส่วนท้องถิ่นทราบเพื่อแจ้งผู้ประกอบการต่อไป

7. เมื่อองค์กรปกครองส่วนท้องถิ่นทราบผลการตรวจสอบไม่ถูกต้อง องค์กรปกครองส่วนท้องถิ่นต้องแจ้งให้ผู้ขออนุญาตทราบเพื่อปรับปรุงแก้ไข หากเห็นว่าถูกต้องให้พิจารณาออกใบอนุญาตตามแบบ ธพ.น. 4 และเรียกเก็บค่าธรรมเนียม แล้วสำเนาใบอนุญาตไปให้สำนักงานพลังงานภูมิภาคทราบ ภายใน 5 วัน เพื่อเป็นหลักฐาน

แบบตรวจสอบการพิจารณาออกใบอนุญาตกิจการควบคุมประเภทที่ 3

วันที่

ชื่อผู้ประกอบการ

ที่อยู่

โทรศัพท์

โทรสาร

ชื่อผู้ตรวจสอบ

ประเภทสถานที่เก็บรักษาน้ำมันเชื้อเพลิงประเภทที่สาม

- สถานีบริการน้ำมันเชื้อเพลิงประเภท ก. (สถานีบริการมาตรฐานบนถนนใหญ่)
- สถานีบริการน้ำมันเชื้อเพลิงประเภท ข. (สถานีบริการมาตรฐานขนาดเล็กในซอย)
- สถานีบริการน้ำมันเชื้อเพลิงประเภท ค. (ปั้มถึงลอยดีเซลริมทางขนาดใหญ่)
- สถานีบริการน้ำมันเชื้อเพลิงประเภท จ. ลักษณะที่สอง (สถานีบริการทางน้ำขนาดใหญ่เก็บน้ำมันดีเซลหรือน้ำมันเบนซิน)

ขั้นตอนการพิจารณาออกใบอนุญาต	ถูกต้อง/ครบถ้วน (ระบุเอกสารอ้างอิง)
1) เอกสาร ฐพ.น.3	
2) เอกสารประกอบคำขออนุญาต	
3) เอกสารการตรวจสอบสถานที่ประกอบกิจการควบคุมประเภทที่ 3	
4) สำนักงานพลังงานภูมิภาคแจ้งผลการตรวจสอบแบบแปลน	
5) องค์กรปกครองส่วนท้องถิ่นแจ้งผลการพิจารณาให้ทำการก่อสร้างให้ผู้ขออนุญาตทราบ	
6) ผู้ประกอบการแจ้งขอทดสอบและตรวจสอบระบบความปลอดภัยโดยให้ส่งเรื่องให้สำนักงานพลังงานภูมิภาคภายใน 3 วัน	
7) สำนักงานพลังงานภูมิภาคแจ้งผลการทดสอบและตรวจสอบระบบความปลอดภัย	
8) องค์กรปกครองส่วนท้องถิ่นออกใบอนุญาตประกอบกิจการ (ฐพ.น.4) และส่งสำเนาให้สำนักงานพลังงานภูมิภาคภายใน 5 วัน	

ขั้นตอนการพิจารณาออกใบอนุญาต	ถูกต้อง/ครบถ้วน (ระบุเอกสารอ้างอิง)
1) การต่อใบอนุญาต ให้ใช้เอกสาร รพ.น.6 ยื่นขอต่อใบอนุญาตภายใน 60 วันก่อนใบอนุญาตหมดอายุ	
2) การออกใบอนุญาตต่ออายุ ให้พนักงานเจ้าหน้าที่นำหลักฐาน บันทึกผลการตรวจสถานที่ขออนุญาตที่เจ้าหน้าที่ตรวจไว้แล้ว ระยะเวลาไม่เกิน 6 เดือน มาประกอบการพิจารณา หากเห็นว่ามัลักษณะปลอดภัยและไม่มีการแก้ไขสถานที่ประกอบการ ให้ออกใบอนุญาตได้ ในกรณีที่ไม่มีผลการตรวจของเจ้าหน้าที่ ให้เจ้าหน้าที่ดำเนินการตรวจสอบก่อนออกใบอนุญาต จากนั้นสำเนาใบอนุญาตให้สำนักงานพลังงานภูมิภาคทราบภายใน 15 วัน	

- ออกใบอนุญาต รพ.น.4 ได้
- ต่อใบอนุญาต รพ.น.6

หมายเหตุ

- กรณีการแก้ไขเปลี่ยนแปลงสถานที่ประกอบกิจการควบคุมประเภทที่ 3 ให้ใช้เอกสาร รพ.น.5 ดำเนินการตามขั้นตอนข้อ 1.-8
- กรณีการโอนใบอนุญาต ใช้เอกสาร รพ.น.8 โดยใช้หลักเกณฑ์การพิจารณาออกใบอนุญาตประกอบการพิจารณาโดยอนุโลม จากนั้นสำเนาใบอนุญาตให้ สำนักงานพลังงานภูมิภาคทราบภายใน 5 วัน
- กรณีประกอบกิจการครบ 10 ปี ให้ผู้ได้รับใบอนุญาตประกอบกิจการครบ 10 ปี แจ้งต่อองค์กรปกครองส่วนท้องถิ่น เพื่อขอทดสอบและตรวจสอบถึงเก็บน้ำมันเชื้อเพลิง ระบบจ่ายน้ำมันเชื้อเพลิง ระบบท่อ และอุปกรณ์ตามวาระ จากนั้นให้องค์กรปกครองส่วนท้องถิ่นทำการแจ้งไปยังสำนักงานพลังงานภูมิภาค สำนักงานพลังงานภูมิภาค จะส่งเจ้าหน้าที่ไปดำเนินการตามข้อ 7.

4.2 ด้านบุคลากร

การปฏิบัติหน้าที่ในการกำกับดูแลการประกอบกิจการน้ำมันเชื้อเพลิงในเขตพื้นที่ขององค์กรปกครองส่วนท้องถิ่นจะเกี่ยวข้องกับการตรวจสอบเอกสาร แบบแปลนของสถานีบริการน้ำมันเชื้อเพลิง ตามที่ผู้ประกอบการฯ ได้ยื่นเรื่องแจ้งการประกอบกิจการหรือขออนุญาตก่อสร้าง หรือขอตัดแปลง สถานีบริการน้ำมันเชื้อเพลิง รวมถึงการต่อใบอนุญาต และการออกตรวจสถานีบริการน้ำมันเชื้อเพลิง

ดังนั้น องค์กรปกครองส่วนท้องถิ่นควรเตรียมเจ้าหน้าที่ผู้รับผิดชอบให้เหมาะสมกับลักษณะงาน โดยเจ้าหน้าที่ ที่ได้รับมอบหมายให้ปฏิบัติหน้าที่ควรมีคุณสมบัติ ดังนี้

ประเภท	คุณสมบัติ
กิจการควบคุมประเภทที่ 1	ประกาศนียบัตรวิชาชีพ หรือเทียบเท่า
กิจการควบคุมประเภทที่ 2	ประกาศนียบัตรวิชาชีพ หรือเทียบเท่า
กิจการควบคุมประเภทที่ 3	ปริญญาตรีวิศวกรรมศาสตรบัณฑิต หรือเทียบเท่า

หมายเหตุ กรณีไม่มีเจ้าหน้าที่ตามคุณสมบัติข้างต้น องค์กรปกครองส่วนท้องถิ่น ควรขอความร่วมมือจากส่วนราชการที่ถ่ายโอน หรือส่วนราชการที่เกี่ยวข้องส่งข้าราชการมาให้คำแนะนำและช่วยเหลือการปฏิบัติตามภารกิจไปพลางก่อน

4.3 ด้านการจัดการระบบข้อมูล

สถานีบริการน้ำมันเชื้อเพลิงเป็นกิจการที่อาจก่อให้เกิดอันตรายจากอัคคีภัย เนื่องจากเป็นสถานที่เก็บวัสดุไวไฟจำนวนมาก ดังนั้นเพื่อเป็นข้อมูลในการบริหารจัดการการกำกับดูแลกิจการน้ำมันเชื้อเพลิงในพื้นที่ จึงควรจัดทำทะเบียนผู้ประกอบการ โดยแยกตามประเภทของกิจการควบคุมเป็นประเภทที่ 1 ประเภทที่ 2 และประเภทที่ 3 โดยระบุสถานที่ตั้ง ปริมาณน้ำมันเชื้อเพลิงที่จัดเก็บแยกแต่ละประเภท ปีที่เริ่มดำเนินกิจการ พร้อมทั้งระบุเลขที่ใบอนุญาตหรือใบรับแจ้ง โดยจัดทำแบบข้อมูลการตรวจสอบตามภาคผนวก

4.4 ข้อเสนอแนะสำหรับผู้ประกอบการ

ในปัจจุบันสถานีบริการน้ำมันเชื้อเพลิงขนาดเล็กส่วนใหญ่ยังไม่สามารถจัดซื้อน้ำมันเชื้อเพลิงจากบริษัทผู้ค้าน้ำมันรายใหญ่โดยตรง จึงต้องซื้อน้ำมันเชื้อเพลิงจากสถานีบริการหรือผู้ค้ารายย่อยมาจำหน่าย ดังนั้นเพื่อเป็นการป้องกันไม่ให้ผู้ประกอบการซื้อน้ำมันเชื้อเพลิงที่ไม่ได้คุณภาพมาจำหน่าย ซึ่งจะทำให้เกิดผลกระทบต่อชุมชน จึงกำหนดข้อเสนอแนะ ดังนี้

1) กรณีที่ซื้อน้ำมันเชื้อเพลิงจากสถานีบริการจำหน่ายน้ำมันเชื้อเพลิง (ปั้มน้ำมัน) โดยตรง ควรปฏิบัติดังนี้

- ตรวจสอบถังที่นำไปใส่น้ำมัน จะต้องไม่มีสิ่งสกปรก น้ำ หรือน้ำมันชนิดอื่น ค้างอยู่ภายในถัง
- ไม่ควรนำถังน้ำมันที่เคยบรรจุน้ำมันชนิดใดชนิดหนึ่งมาบรรจุน้ำมันชนิดอื่น นอกจากน้ำมันชนิดที่เคยบรรจุ เพราะที่ก้นถังอาจมีน้ำมันชนิดเดิมค้างอยู่ และจะทำให้เกิดการปนเปื้อนกับน้ำมันชนิดใหม่ลงไป ซึ่งจะทำให้คุณภาพของน้ำมันเชื้อเพลิงไม่ถูกต้องได้

2) ในกรณีที่มิพื่อน้ำมันเชื้อเพลิงมาจำหน่าย ณ สถานีบริการน้ำมันเชื้อเพลิงขนาดเล็ก ไม่ควรซื้อน้ำมันเชื้อเพลิงที่มีผู้เสนอขายในราคาที่ถูกกว่าความเป็นจริง เพราะอาจเป็นน้ำมันเชื้อเพลิงที่มีคุณภาพไม่ถูกต้องตามกฎหมาย

3) ให้ตรวจสอบปริมาณน้ำมันเชื้อเพลิง และราคาที่ต้องชำระให้ถูกต้อง และให้ขอใบเสร็จรับเงินที่ระบุชนิด และปริมาณน้ำมันเชื้อเพลิงทุกครั้งที่มีการซื้อน้ำมัน

4) ควรตรวจสอบคุณภาพน้ำมันเชื้อเพลิงในเบื้องต้นก่อนทุกครั้ง เพื่อให้มั่นใจว่ามีคุณภาพ และถูกต้องตามกฎหมาย โดยปฏิบัติดังนี้

- การทดสอบโดยวิธีสังเกตสีของน้ำมันเชื้อเพลิง
 - เบนซินออกเทน 91 ต้องมีสีแดง
 - เบนซินออกเทน 95 ต้องมีสีเหลือง
 - ดีเซลหมนเร็ว ต้องมีสีเหลืองอมน้ำตาล
 - น้ำมันก๊าด ต้องไม่มีสี
- การทดสอบโดยวิธีหยคน้ำมันเชื้อเพลิงลงบนกระดาษเพื่อทดสอบน้ำมันเบนซินที่ถูกปลอมปนด้วยน้ำมันก๊าด หรือน้ำมันดีเซลหมนเร็ว สามารถทำโดยหยคน้ำมันลงบนกระดาษสำเนาบาง ให้มีขนาดประมาณเหรียญ 1 บาท

แล้วจับเวลาตั้งแต่เริ่มหยดจนกระทั่งน้ำมันระเหยหมด เบนซินออกเทน 91 และ 95 ใช้เวลาในการระเหยประมาณ 45 วินาที

ถ้าหากใช้เวลาในการระเหยเกินเวลาดังกล่าวให้สงสัยไว้ก่อนว่าน้ำมันเชื้อเพลิงนั้นอาจมีน้ำมันดีเซล หรือน้ำมันก๊าดปนอยู่ด้วย โดยเฉพาะในกรณีที่มีน้ำมันดีเซลปนอยู่ จะปรากฏเป็นคราบติดจนสังเกตเห็นได้ชัดเจน

แต่ในกรณีที่ใช้เวลาระเหยเร็วกว่าที่กำหนดและมีกลิ่นผิดปกติ ให้สงสัยไว้ก่อนว่าน้ำมันเชื้อเพลิงนั้น อาจมีสารที่มีคุณสมบัติคล้ายน้ำมันเบนซินปนอยู่ ซึ่งจะทำการค่าออกเทนต่ำกว่าที่กฎหมายกำหนด

การทดสอบควรทดสอบในห้องที่มีแสงสว่างเพียงพอ และไม่มีลม

5) กรณีที่ไม่แน่ใจว่ามาตรวัดน้ำมันเชื้อเพลิง (มิเตอร์) ของสถานีบริการมีความถูกต้องหรือไม่ ควรขอความร่วมมือศูนย์ช่างตรวจวัด สำนักงานช่างตรวจวัดเขต กรมการค้าภายในที่รับผิดชอบในท้องถิ่นนั้น ตรวจสอบความถูกต้องให้ได้

6) ข้อเสนอแนะสำหรับพนักงานเติมน้ำมันในการปฏิบัติงานประจำวัน

- ก่อนเริ่มเปิดบริการประจำวัน
 - ตรวจสอบเช็คสต็อกน้ำมันเชื้อเพลิงที่มี
 - ตรวจสอบเช็คอุปกรณ์ที่เกี่ยวข้องกับการสูบน้ำมันเชื้อเพลิง รวมทั้งระบบไฟฟ้าให้มีความพร้อม หากชำรุดเสียหายต้องแจ้งผู้ดูแล ห้ามให้ใช้งานและต้องซ่อมแซมให้เรียบร้อย
 - ขณะเติมน้ำมันเชื้อเพลิง ต้องไม่ประมาท ให้ระมัดระวังในการทำหน้าที่ ดูแลให้รถดับเครื่องยนต์ และไม่ให้มีการสูบบุหรี่ หรือห้ามก่อประกายไฟ
- ก่อนปิดการให้บริการ
 - ปิดไฟฟ้า ปิดระบบสูบน้ำมันเชื้อเพลิงให้เรียบร้อย เก็บอุปกรณ์ต่างๆ ในที่เก็บให้ถูกต้อง
 - ตรวจสอบเช็คสต็อกน้ำมันเชื้อเพลิงคงเหลือ
- ควรมีที่สำหรับพนักงานเติมน้ำมันได้ล้างทำความสะอาดร่างกายได้สะดวก พร้อมทั้งสบู่สำหรับชำระล้าง ไม่ควรใช้ผงซักฟอก
- หลีกเลี่ยงการสัมผัสกับน้ำมันปิโตรเลียมบ่อย ๆ หรือนาน ๆ และล้างด้วยสบู่ทันทีเมื่อเสร็จงาน
- หลีกเลี่ยงการล้างมือด้วยน้ำมันเบนซิน น้ำมันก๊าด หรือน้ำมันโซล่า ควรใช้สบู่

- ระวังเสื้อผ้า ถุงมือ ถุงเท้า และรองเท้ามิให้เปื้อกน้ำมัน และเมื่อเปื้อกให้ถอดเปลี่ยนทันที ไม่ควรใส่เสื้อผ้า ถุงมือ ถุงเท้าและรองเท้าที่เปื้อกน้ำมัน
- ผ้าเช็ดมือที่ซึ้นด้วยน้ำมัน ไม่ควรเก็บไว้ในกระเป๋ากางเกง
- หลีกเลี่ยงการสูดดมไอน้ำมัน
- หลีกเลี่ยงการสูดน้ำมันด้วยสายยาง โดยใช้ปากดูด

หมายเหตุ ผู้ที่จำหน่ายน้ำมันเชื้อเพลิงที่มีคุณภาพต่ำกว่าที่กฎหมายกำหนดมีความผิดตาม มาตรา 48 แห่งพระราชบัญญัติการค้า้ำมันเชื้อเพลิง พ.ศ. 2543 และต้องระวางโทษ จำคุกไม่เกิน 1 ปี หรือปรับไม่เกิน 100,000 บาท หรือทั้งจำทั้งปรับ

มาตรฐานการประกอบกิจการน้ำมันเชื้อเพลิง

รายละเอียดลักษณะ และปริมาณการเก็บน้ำมันเชื้อเพลิงของกิจการควบคุมประเภทที่ 1, 2

ลำดับที่	สถานประกอบกิจการ น้ำมันเชื้อเพลิง	ชนิด น้ำมันเชื้อเพลิง	ภาชนะบรรจุ น้ำมันเชื้อเพลิง	ปริมาณน้ำมันเชื้อเพลิง (ลิตร)
1	สถานที่เก็บรักษาน้ำมันเชื้อเพลิง ลักษณะที่หนึ่ง (ร้านจำหน่ายน้ำมัน เชื้อเพลิงรายย่อย)	ไวไฟมาก ไวไฟปานกลาง ไวไฟน้อย	- ขวด - กระป๋อง - ขวด กระป๋อง ถัง - ขวด กระป๋อง ถัง	ไม่เกิน 40 ลิตร ไม่เกิน 227 ลิตร ไม่เกิน 454 ลิตร
2	สถานที่เก็บรักษาน้ำมันเชื้อเพลิง ลักษณะที่สอง (โรงงานขนาดเล็ก หรือเพื่อการเกษตร)	ไวไฟมาก ไวไฟปานกลาง ไวไฟน้อย	- ขวด, กระป๋อง, ถัง, ถัง เก็บบนดินขนาดเล็ก - ขวด, กระป๋อง, ถัง, ถัง เก็บบนดินขนาดเล็ก - ขวด, กระป๋อง, ถัง, ถัง เก็บบนดินขนาดเล็ก, ถัง เก็บบนดินขนาดใหญ่, ถังเก็บใต้พื้นดิน	- เกิน 40 ลิตร แต่ไม่เกิน 454 ลิตร หรือ - เกิน 227 ลิตร แต่ไม่ เกิน 1,000 ลิตร หรือ - เกิน 454 ลิตร แต่ไม่ เกิน 15,000 ลิตร ชนิดใดชนิดหนึ่ง หรือหลายชนิด
3	สถานีบริการน้ำมันเชื้อเพลิง ประเภท ค. ลักษณะที่หนึ่ง (ปั๊มถัง ลอยริมถนนขนาดเล็ก)	ไวไฟมาก ไวไฟปานกลาง ไวไฟน้อย ไวไฟน้อย (หล่อลื่น)	- - ถังเก็บบนดินขนาดใหญ่ - ถังเก็บบนดินขนาดใหญ่ - ขวด, กระป๋อง	(ห้ามเก็บ) รวมกันไม่เกิน 10,000 ลิตร ไม่มีข้อกำหนด
4	สถานีบริการน้ำมันเชื้อเพลิง ประเภท ง. (ปั๊มหลอดแก้วมือ หมุน)	ไวไฟมาก ไวไฟปานกลาง ไวไฟน้อย ไวไฟน้อย (หล่อลื่น)	- ถัง - ถัง - ถัง - ขวด, กระป๋อง	- ไม่เกิน 300 ลิตร - ไม่เกิน 500 ลิตร ไม่มีข้อกำหนด
5	สถานีบริการน้ำมันเชื้อเพลิง ประเภท จ. ลักษณะที่หนึ่ง (สถานี บริการทางน้ำขนาดเล็ก)	ไวไฟมาก ไวไฟปานกลาง ไวไฟน้อย ไวไฟน้อย (หล่อลื่น)	- - ถังเก็บที่ติดตั้งภายใน โถงเหล็กถังเก็บบนดิน ขนาดใหญ่ - ขวด, กระป๋อง	(ห้ามเก็บ) รวมกันไม่เกิน 10,000 ลิตร ไม่มีข้อกำหนด

รูปที่ 4-2 ลักษณะและปริมาณการเก็บน้ำมันเชื้อเพลิงของกิจการควบคุมประเภทที่ 1, 2

4.5 ข้อเสนอแนะด้านความปลอดภัยต่อสุขภาพ

4.5.1 ผลกระทบที่น้ำมันเชื้อเพลิงมีอันตรายต่อสุขภาพ

ผลกระทบที่น้ำมันเชื้อเพลิงสามารถก่อให้เกิดอันตรายต่อสุขภาพเราได้มีอยู่ 3 ทางคือ โดยการสัมผัสผิวหนังและร่างกาย โดยการสูดดมเข้าปอด และโดยการกลืนเข้าสู่กระเพาะอาหาร

1) การสัมผัสผิวหนัง

โดยปกติผิวหนังของเราจะมีไขมันธรรมชาติเคลือบหุ้มอยู่ เพื่อเป็นเกราะป้องกันเชื้อโรคมิให้เข้าสู่ร่างกายโดยทางผิวหนังโดยง่าย ผลกระทบที่น้ำมันเชื้อเพลิงมีอำนาจในการละลายขี้ผึ้งไขมันธรรมชาติออกจากผิวหนัง เมื่อผิวหนังเราสัมผัสน้ำมันเชื้อเพลิง หรือน้ำมันหล่อลื่นเป็นระยะเวลา นานๆ หรือบ่อยๆ อาจเกิดอาการต่างๆ ได้เช่น ระคายเคืองเป็นผื่นแดง ผิวแห้งแตก หรือเป็นมะเร็งผิวหนัง ทั้งนี้ขึ้นอยู่กับระยะเวลาการสัมผัส ชนิดของน้ำมันที่สัมผัส และสภาพของผิวหนังว่าไวต่อการแพ้เพียงไร

2) การสูดดมเข้าปอด

อันตรายจากการสูดดมเข้าปอดมักจะเกิดกับเชื้อเพลิงเบา เช่น น้ำมันเบนซิน และ น้ำมันก๊าด การสูดดมในปริมาณมาก นอกจากจะทำให้เกิดอาการระคายเคืองในหลอดลมและปอด เนื่องจากน้ำมันสัมผัสผิวเยื่อแล้วยังก่อให้เกิดการขาดออกซิเจนด้วย อาการที่เกิดขึ้นอาจมีได้ ดังนี้ คือ วิงเวียน ปวดศีรษะ คลื่นไส้ อ่อนเพลีย ง่วงนอน และอาจตายได้หากขาดออกซิเจนเป็นเวลานานเกินไป

3) การกลืนเข้าสู่กระเพาะอาหาร

ในน้ำมันเชื้อเพลิงมีสารเคมีเพิ่มคุณภาพต่าง ๆ ที่เติมในน้ำมัน ซึ่งอาจเป็นพิษต่อร่างกายได้ เช่น สารตะกั่วในเบนซิน สารเพิ่มคุณภาพบางตัวในน้ำมันหล่อลื่น การกลืนน้ำมันปิโตรเลียม เข้าสู่กระเพาะอาจก่อให้เกิดอาการคลื่นไส้ ปวดท้อง และท้องเดินได้

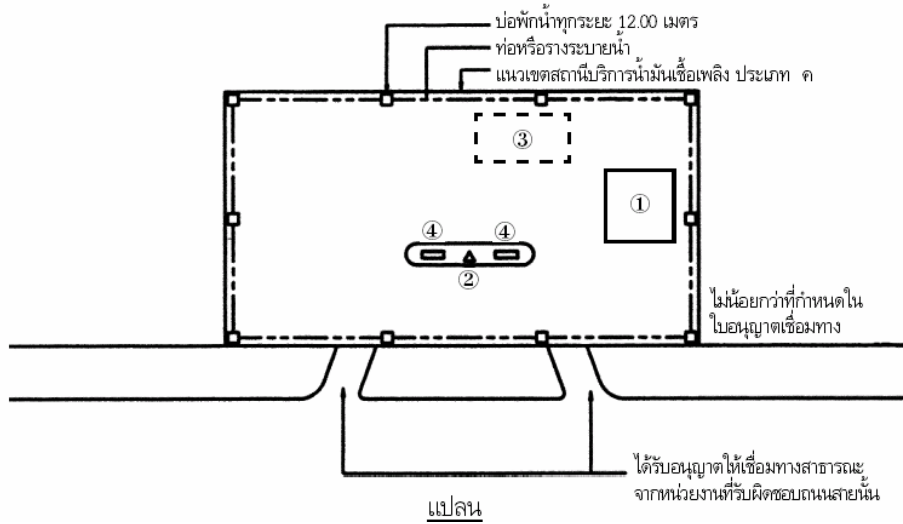
4.5.2 การรักษาเบื้องต้น

เมื่อสัมผัสและเกิดอาการระคายเคือง ให้รีบล้างด้วยสบู่ ไม่ควรล้างด้วยผงซักฟอก และ ควรปรึกษาแพทย์เมื่อเกิดอาการวิงเวียน คลื่นไส้ หรือปวดศีรษะเนื่องจากสูดดมไอของน้ำมันเชื้อเพลิงเข้าไปมาก ให้พาไปยังที่โล่งมีอากาศบริสุทธิ์ ให้ความอบอุ่นและพักผ่อน หากอาการรุนแรงอาจต้องช่วยผายปอดหรือให้ออกซิเจน หากไม่ดีขึ้นให้รีบพาไปพบแพทย์ทันที

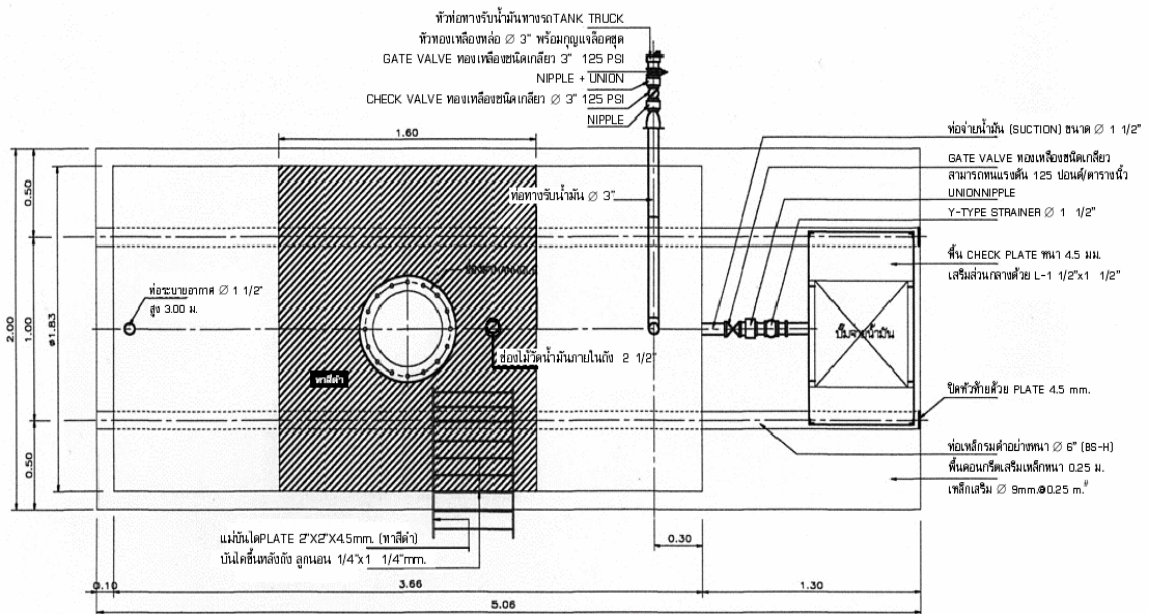
เมื่อเกิดกลืนน้ำมันเชื้อเพลิงลงสู่กระเพาะอาหาร ให้ดื่มนม หรือน้ำอุ่นราว ¼ ลิตร แล้วรีบนำส่งโรงพยาบาล ห้ามล้วงคอให้อาเจียนอย่างเด็ดขาด เพราะจะเกิดความเสี่ยงที่น้ำมันที่สำรอกออกมา จะไหลย้อนเข้าไปในหลอดลมและปอด ซึ่งจะก่อให้เกิดอาการขาดออกซิเจนเป็นปอดบวม เนื่องจาก สารเคมีและมีอันตรายถึงชีวิตได้

มาตรฐานการประกอบกิจการน้ำมันเชื้อเพลิง

สำหรับรูปแบบสถานีบริการน้ำมันเชื้อเพลิงมาตรฐานขนาดเล็กในชุมชนชนบท มีตัวอย่างดังนี้

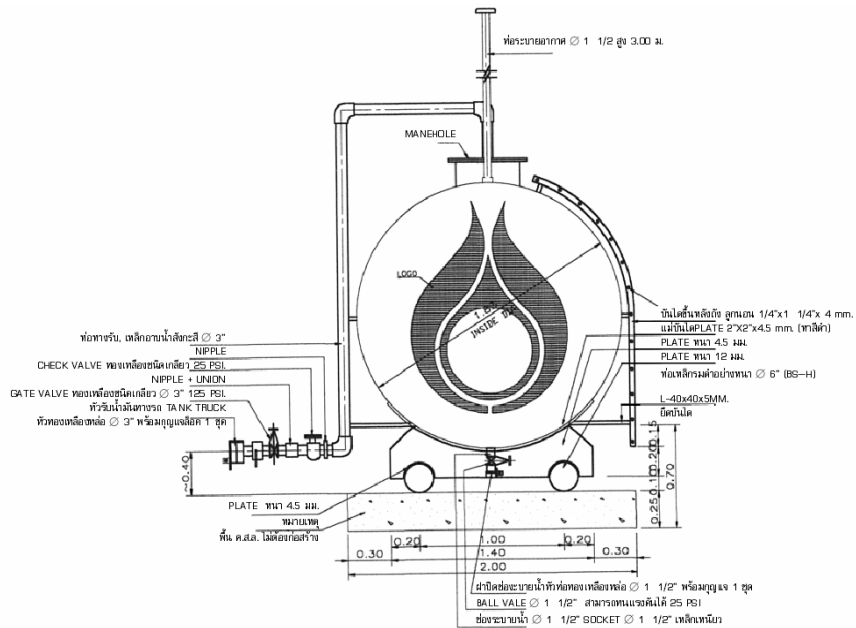


รูปที่ 4-3 สถานีบริการน้ำมันเชื้อเพลิงประเภท ค. ลักษณะที่ 1 (ปีมถึงलयริมถนนขนาดเล็ก)

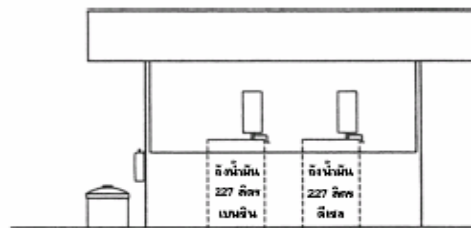


รูปที่ 4-4 แปลนถังน้ำมันฐานสกีขนาดบรรจุไม่เกิน 9,600 ลิตร

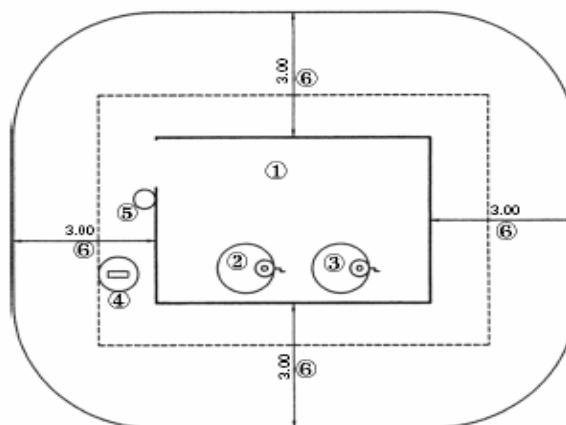
มาตรฐานการประกอบกิจการน้ำมันเชื้อเพลิง



รูปที่ 4-7 รูปด้านท้ายถังน้ำมันฐานสกีขนาดบรรจุไม่เกิน 9,600 ลิตร

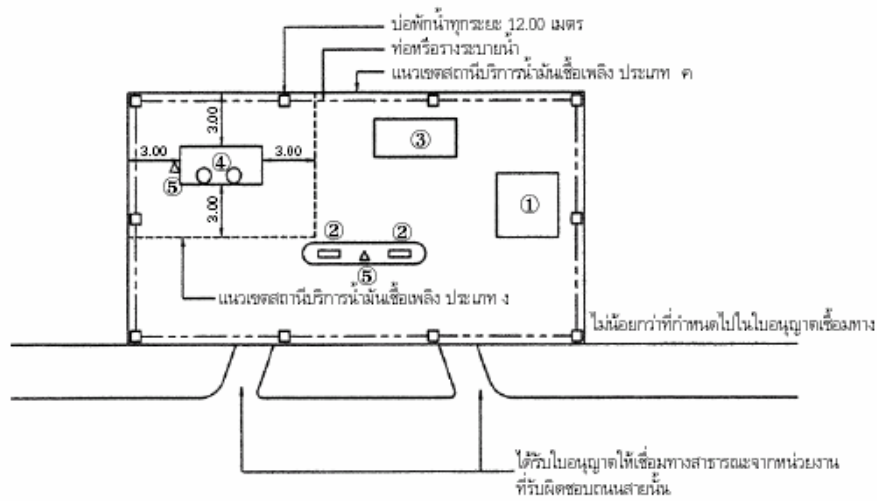


รูปด้าน
สถานีบริการน้ำมันเชื้อเพลิงประเภท ง



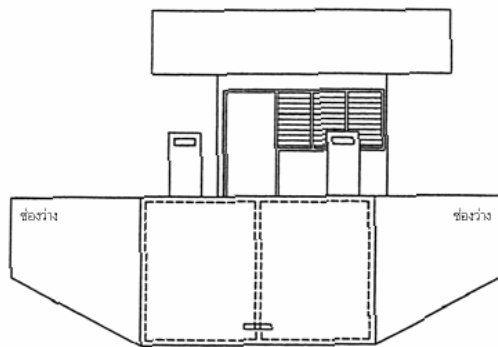
แปลน

รูปที่ 4-8 สถานีบริการน้ำมันเชื้อเพลิงประเภท ง. (ป้อมหลอดแก้วมือหมุน)



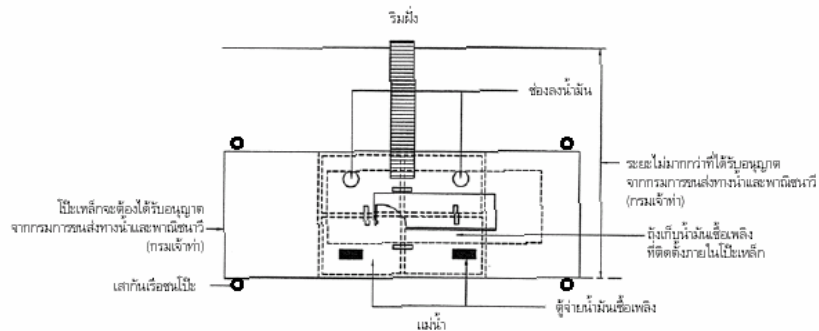
แปลน

รูปที่ 4-9 สถานีบริการน้ำมันเชื้อเพลิงประเภท ก. ลักษณะที่ 1 และประเภท ง. ที่ตั้งอยู่รวมกัน



รูปด้าน

สถานีบริการน้ำมันเชื้อเพลิงประเภท จ. ลักษณะที่ 1



แปลน

รูปที่ 4-10 สถานีบริการน้ำมันเชื้อเพลิงประเภท จ. ลักษณะที่ 1 (สถานีบริการทางน้ำขนาดเล็ก)

(แบบตัวอย่าง)

(แบบ ต.1/1)

บันทึกการตรวจสอบสถานที่ประกอบกิจการน้ำมันเชื้อเพลิง

(แบบตัวอย่าง)

(แบบ ต.1/1)

บันทึกการตรวจสอบสถานที่ประกอบกิจการน้ำมันเชื้อเพลิง

เขียนที่.....วัน เดือน ปี ที่ ตรวจสอบ.....

โดยพนักงานเจ้าหน้าที่ตาม พ.ร.บ. ควบคุมน้ำมันเชื้อเพลิง พ.ศ. 2542

สังกัด.....

1. ตรวจสอบสถานที่ประกอบกิจการควบคุมน้ำมันเชื้อเพลิง

1.1 บริษัท หจก. บุคคลธรรมดา เจ้าของ/ผู้ครอบครองสถานประกอบการ

.....โดย.....

ชื่อ.....ชื่อสกุล.....ชื่อสถานที่ประกอบการค้า

(ป้ายชื่อ).....ตั้งอยู่เลขที่.....

หมู่ที่.....ตรอก/ซอย.....ถนน.....

ตำบล/แขวง.....อำเภอ/เขต.....จังหวัด.....

รหัสไปรษณีย์.....โทรศัพท์.....

(สถานที่ที่ติดต่อได้).....

1.2 เป็นตัวแทนจำหน่ายผลิตภัณฑ์น้ำมันเชื้อเพลิงของผู้ค้าน้ำมันเชื้อเพลิงตาม ม.7 แห่ง พรบ. การค้าน้ำมันเชื้อเพลิง พ.ศ. 2543

เป็น เครื่องหมายการค้า บริษัท.....

ไม่เป็น

1.3 ตั้งอยู่ในเขตพื้นที่องค์กรปกครองส่วนท้องถิ่น.....

- 1.4 ตั้งอยู่ในเขตพื้นที่ที่สถานีตำรวจ.....
.....
2. ตรวจสอบประเภทและลักษณะการประกอบกิจการควบคุม ตาม พ.ร.บ. ควบคุมน้ำมันเชื้อเพลิง พ.ศ. 2542 ทั้ง 3 ประเภท (เฉพาะกิจการที่ถ่ายโอนภารกิจให้แก่องค์กรปกครองส่วนท้องถิ่น)
- 2.1 การประกอบกิจการควบคุมประเภทที่ 1 ประกอบกิจการได้ทันที
 สถานที่เก็บรักษาน้ำมันเชื้อเพลิงลักษณะที่ 1 (ร้านจำหน่ายน้ำมันเชื้อเพลิงรายย่อย)
- 2.2 การประกอบกิจการควบคุมประเภทที่ 2 ต้องแจ้งพนักงานเจ้าหน้าที่ก่อนประกอบกิจการ
 สถานที่เก็บรักษาน้ำมันเชื้อเพลิงลักษณะที่ 2 (โรงงานขนาดเล็กหรือเพื่อการเกษตร)
 สถานีบริการน้ำมันเชื้อเพลิงประเภท ค. ลักษณะที่ 1 (ปั้มน้ำมันขนาดเล็ก)
 สถานีบริการน้ำมันเชื้อเพลิงประเภท ง. (ปั้มหลอดแก้วมือหมุน)
 สถานีบริการน้ำมันเชื้อเพลิงประเภท จ. ลักษณะที่ 1 (สถานีบริการทางน้ำขนาดเล็ก)
- 2.3 การประกอบกิจการควบคุมประเภทที่ 3 ต้องได้รับอนุญาตก่อนประกอบกิจการ
 สถานีบริการน้ำมันเชื้อเพลิงประเภท ก. (สถานีบริการติดถนนใหญ่)
 สถานีบริการน้ำมันเชื้อเพลิงประเภท ข. (สถานีบริการติดถนนใหญ่)
 สถานีบริการน้ำมันเชื้อเพลิงประเภท ค. ลักษณะที่ 2 (ปั้มน้ำมันขนาดใหญ่)
 สถานีบริการน้ำมันเชื้อเพลิงประเภท จ. ลักษณะที่ 2 (สถานีบริการทางน้ำขนาดใหญ่)
3. ตรวจสอบหลักฐานที่เกี่ยวข้องการประกอบกิจการน้ำมันเชื้อเพลิง
- 3.1 หนังสือรับรองการจดทะเบียนตามประมวลกฎหมายแพ่งและพาณิชย์
 นิติบุคคล บุคคลธรรมดา
 ถูกต้อง ทะเบียนเลขที่.....
ออกให้เมื่อวันที่.....เดือน.....พ.ศ.....
 ไม่ถูกต้อง เนื่องจาก.....
- 3.2 จดทะเบียนผู้ประกอบการค้าน้ำมันตาม พ.ร.บ. การค้าน้ำมันเชื้อเพลิง พ.ศ.2543 มาตรา 11
 ถูกต้อง ทะเบียนเลขที่.....
ออกให้เมื่อวันที่.....เดือน.....พ.ศ.....
 ไม่ถูกต้อง เนื่องจาก.....
- 3.3 ได้รับแจ้งการดำเนินการประกอบกิจการควบคุมประเภทที่ 2 ตาม พ.ร.บ. ควบคุมน้ำมันเชื้อเพลิง พ.ศ. 2542 (แบบ ธพ.น. 2)

- ถูกต้อง ใบรับแจ้งประกอบกิจการควบคุมประเภทที่ 2
เลขที่.....ออกให้เมื่อวันที่.....เดือน.....พ.ศ.....
ออกโดย พนักงานเจ้าหน้าที่.....
- ไม่ถูกต้อง เนื่องจาก.....
- 3.4 สถานที่ประกอบกิจการแห่งนี้ได้รับใบอนุญาตประกอบกิจการควบคุมประเภทที่ 3 ตาม พ.ร.บ. ควบคุมน้ำมันเชื้อเพลิง พ.ศ. 2542 (แบบ ธพ.น. 3) ใบอนุญาตเลขที่.....
ออกให้เมื่อวันที่.....เดือน.....พ.ศ.
หมดอายุวันที่.....เดือน.....พ.ศ.
ผู้อนุญาต.....
- 3.5 สถานที่ประกอบกิจการแห่งนี้ได้รับใบอนุญาตมิไว้ในครอบครองซึ่งวัตถุอันตราย ตาม พ.ร.บ. วัตถุอันตราย พ.ศ. 2535
- ถูกต้อง ใบอนุญาตประเภท.....เลขที่.....ประจำปี พ.ศ.....
ออกให้เมื่อวันที่.....เดือน.....พ.ศ.....
หมดอายุวันที่.....เดือน.....พ.ศ.....
ผู้อนุญาต.....
- ไม่ถูกต้อง/ไม่มี เนื่องจาก.....
- 3.6 สถานที่ประกอบกิจการแห่งนี้ได้รับใบอนุญาตให้ใช้สถานที่ประกอบการที่น่ารังเกียจ หรืออาจ เป็นอันตรายแก่สุขภาพ
- ถูกต้อง ใบอนุญาตเลขที่.....ประจำปี พ.ศ.....
ออกให้เมื่อวันที่.....เดือน.....พ.ศ.....
หมดอายุวันที่.....เดือน.....พ.ศ.....
ผู้อนุญาต.....
- ไม่ถูกต้อง/ไม่มี เนื่องจาก.....
- 3.7 สถานที่ประกอบกิจการแห่งนี้ ผู้ได้รับใบอนุญาตประกอบกิจการควบคุมประเภท 3 เป็นผู้เอา ประกัน โดยจัดทำสัญญาประกันภัยและกรมธรรม์ประกันภัยให้บุคคล หรือ นิติบุคคล ผู้ได้รับ ความเสียหายอันเนื่องมาจากการประกอบกิจการฯตามกฎกระทรวง
- ได้จัดทำ กรมธรรม์ประกันภัย หมายเลข.....ประเภท.....
มูลค่าเอาเงินประกัน.....บาท (.....)

จากบริษัทประกันภัยซื้อ.....

ไม่ได้จัดทำ

3.8 สถานีบริการน้ำมันเชื้อเพลิงเป็นสถานบริการที่เข้าข่ายจะต้องปฏิบัติตาม พ.ร.บ. ป้องกันและปราบปรามยาเสพติด (ฉบับที่ 3) พ.ศ. 2543 โดยจะต้องจัดทำให้มีป้ายประชาสัมพันธ์สถานีบริการจำนวน 1 ป้าย และป้ายรณรงค์ต่อต้านยาเสพติด 1 ป้าย รวม 2 ป้าย

มี

ไม่มี แจ้งให้ผู้ประกอบการดำเนินการจัดทำโดยด่วน ฝ่าฝืนมีความผิดตามพระราชบัญญัติฯ (มาตรา 15ทวิ)

3.9 สถานที่ประกอบกิจการแห่งนี้มีแบบแผนผังบริเวณและแบบก่อสร้างที่ได้รับความเห็นชอบจากกรมโยธาธิการหรือกรมธุรกิจพลังงานหรือไม่

มี

ไม่มี แจ้งให้ผู้ประกอบการต้องจัดทำแบบแผนผังและแบบก่อสร้างขอรับความเห็นชอบใหม่

3.10 สถานที่ประกอบกิจการ ได้มีการติดตั้งใบอนุญาตไว้ในที่เปิดเผยเห็นได้ง่าย

ถูกต้อง

ไม่ถูกต้อง เนื่องจาก.....

4. ตรวจสอบการเก็บ / ตั้งถังเก็บรักษาน้ำมันเชื้อเพลิงพร้อมระบบท่อและอุปกรณ์

4.1 ถังเก็บน้ำมันเชื้อเพลิง (สถานที่เก็บ)

ชนิดไวไฟมาก เนื้อพื้นดิน ใต้พื้นดิน

จำนวน.....ถัง ปริมาณถังละ.....ลิตร มีปริมาณรวม.....ลิตร

จำนวน.....ถัง ปริมาณถังละ.....ลิตร มีปริมาณรวม.....ลิตร

จำนวน.....ถัง ปริมาณถังละ.....ลิตร มีปริมาณรวม.....ลิตร

ขวด / กระป๋อง / ถังน้ำมันเชื้อเพลิง จำนวน.....มีปริมาณรวม.....ลิตร

ขวด / กระป๋อง / ถังน้ำมันเชื้อเพลิง จำนวน.....มีปริมาณรวม.....ลิตร

ขวด / กระป๋อง / ถังน้ำมันเชื้อเพลิง จำนวน.....มีปริมาณรวม.....ลิตร

ชนิดไวไฟปานกลาง เนื้อพื้นดิน ใต้พื้นดิน

จำนวน.....ถัง ปริมาณถังละ.....ลิตร มีปริมาณรวม.....ลิตร

จำนวน.....ถึง ปริมาณถึงละ.....ลิตร มีปริมาณรวม.....ลิตร
 จำนวน.....ถึง ปริมาณถึงละ.....ลิตร มีปริมาณรวม.....ลิตร
 ขวด / ครอบ / ถังน้ำมันเชื้อเพลิง จำนวน.....มีปริมาณรวม..... ลิตร
 ขวด / ครอบ / ถังน้ำมันเชื้อเพลิง จำนวน.....มีปริมาณรวม..... ลิตร
 ขวด / ครอบ / ถังน้ำมันเชื้อเพลิง จำนวน.....มีปริมาณรวม..... ลิตร

4.3 ติดตั้งเครื่องสูบลูกสูบ และหัวจ่าย

ตู้จ่ายน้ำมันเชื้อเพลิงชนิดไวไฟน้อย จำนวน.....ตู้ หัวจ่ายจำนวน...หัว
 ตู้จ่ายน้ำมันเชื้อเพลิงชนิดไวไฟมาก จำนวน.....ตู้ หัวจ่ายจำนวน...หัว
 ตู้จ่ายน้ำมันเชื้อเพลิงชนิดไวไฟน้อยและไวไฟมาก จำนวน.....ตู้ หัวจ่ายจำนวน...หัว
 รวมตู้จ่าย จำนวน.....ตู้ หัวจ่ายจำนวน...หัว

4.4 ติดตั้งท่อระบายไอน้ำมันถึงเก็บน้ำมันเชื้อเพลิง

ถูกต้อง
 ไม่ถูกต้อง เนื่องจาก.....

5. การตรวจสอบสถานที่ประกอบกิจการด้านการป้องกันและระงับอัคคีภัย

บันทึกการตรวจสอบ สถานที่เก็บรักษาน้ำมันเชื้อเพลิง (แบบ ต.1/2)
 บันทึกการตรวจสอบ สถานีบริการน้ำมันเชื้อเพลิง (แบบ ต.1/3)
 บันทึกการตรวจสอบ สถานีบริการน้ำมันเชื้อเพลิง ประเภท ง. (หลอดแก้วมือหมุน)
 (แบบ ต.1/4)

6. ตรวจสอบสถานที่ประกอบกิจการด้านการสาธารณสุขและสิ่งแวดล้อม

6.1 งานด้านสุขาภิบาลและการระบายน้ำ

1) จัดให้มีที่อวางระบายน้ำ โดยรอบสถานประกอบกิจการ
 ถูกต้อง
 ไม่ถูกต้อง เนื่องจาก.....

2) จัดให้มีบ่อดักไขมัน ท่อระบายน้ำและรางระบายน้ำ หรือระบบบำบัดน้ำเสีย ห้องน้ำ
 ห้องส้วม ถูกต้องตามหลักวิศวกรรมสุขาภิบาลก่อนนำน้ำเสียออกสู่ที่ระบายน้ำหรือวาง
 ระบายน้ำสาธารณะ เพื่อรักษาสภาพแวดล้อม
 ถูกต้อง

ไม่ถูกต้อง เนื่องจาก.....

6.2 ด้านความสะอาด

1) ห้องน้ำ – ห้องส้วม

ดี ดีมาก พอใช้

2) หลุมอัดฉีด ฮ้อยส์ท

ดี ดีมาก พอใช้

ต้องปรับปรุง เนื่องจาก.....

3) สะพาน ฮ้อยส์ท ล้างรถ ห้องล้างรถ

ดี ดีมาก พอใช้

ต้องปรับปรุง เนื่องจาก.....

4) พื้นที่บริเวณภายในสถานประกอบการ

ดี ดีมาก พอใช้

ต้องปรับปรุง เนื่องจาก.....

5) อาคารซ่อมปะยางรถยนต์

ดี ดีมาก พอใช้

ต้องปรับปรุง เนื่องจาก.....

7. อื่น ๆ ที่เกี่ยวข้องกับการประกอบกิจการน้ำมันเชื้อเพลิง

7.1 พนักงานบริการเติมน้ำมันเชื้อเพลิงได้รับการฝึกอบรมหรือไม่

ผ่านการฝึกอบรม ไม่เคย

7.2 พนักงานบริการเติมน้ำมันเชื้อเพลิงเป็นผู้ใช้แรงงานต่างด้าวที่จดทะเบียนถูกต้องหรือไม่

ถูกต้อง จำนวน.....คน ถึงสัญชาติ.....

ไม่ถูกต้อง จำนวน.....คน ถึงสัญชาติ.....

7.3 จำนวนพนักงานประจำสถานประกอบการ จำนวน.....คน

7.4 ความเห็นและข้อเสนอแนะของพนักงานเจ้าหน้าที่.....

.....

มาตรฐานการประกอบกิจการน้ำมันเชื้อเพลิง

.....
.....
อาศัยอำนาจตามมาตรา 53 และ 54 แห่งพระราชบัญญัติควบคุมน้ำมันเชื้อเพลิง พ.ศ. 2542 จึงให้
คำแนะนำตักเตือนให้ผู้ประกอบกิจการดำเนินการให้ถูกต้อง ตามพระราชบัญญัติควบคุมน้ำมัน
เชื้อเพลิง พ.ศ. 2542 ภายในกำหนด.....วัน นับตั้งแต่วันที่.....เดือน.....พ.ศ.....
ผู้ประกอบการหรือผู้ครอบครองดูแลรับผิดชอบรับทราบข้อบกพร่อง และจะทำการแก้ไขให้ถูกต้อง
ตามพระราชบัญญัติฯ ต่อไปพร้อมนี้ได้ลงลายมือไว้เป็นหลักฐาน

..... ผู้ประกอบการ /พนักงานเจ้าหน้าที่
() ผู้ครอบครองดูแลรับผิดชอบ ()

..... พนักงานเจ้าหน้าที่พนักงานเจ้าหน้าที่
() ()

ที่ปรึกษา

- | | | |
|-----------------|-----------------|---|
| 1. นายสาโรช | คัชมาตย์ | อธิบดีกรมส่งเสริมการปกครองท้องถิ่น |
| 2. นายชุมพร | พลรักษ์ | รองอธิบดีกรมส่งเสริมการปกครองท้องถิ่น |
| 3. นายรัชชัย | พิทักษ์ | รองอธิบดีกรมส่งเสริมการปกครองท้องถิ่น |
| 4. นายวัลลภ | พริ้งพงษ์ | รองอธิบดีกรมส่งเสริมการปกครองท้องถิ่น |
| 5. รศ.ต่อตระกูล | ยมนา | นายกสมาคมวิศวกรรมสถานแห่งประเทศไทย
ในพระบรมราชูปถัมภ์ |
| 6. ดร.สุชุม | สุขพันธ์โพธาราม | เลขาธิการสมาคมวิศวกรรมสถานแห่งประเทศไทย
ในพระบรมราชูปถัมภ์ |

คณะผู้จัดทำในส่วนของกรมส่งเสริมการปกครองท้องถิ่น

- | | | |
|----------------------------|---------------|---|
| 1. นายรัชชัย | พิทักษ์ | รองอธิบดีกรมส่งเสริมการปกครองท้องถิ่น |
| 2. นายอำนาจ | ตั้งเจริญชัย | ผู้อำนวยการสำนักมาตรฐานการบริหารงาน
องค์กรปกครองส่วนท้องถิ่น |
| 3. นางราตรี | รัตนไชย | ผู้อำนวยการส่วนมาตรฐานการบริหารงานท้องถิ่น |
| 4. นายศิริวัฒน์ | บุปผาเจริญ | ผู้อำนวยการส่วนมาตรฐานการบริการท้องถิ่น |
| 5. นายประสูตร | เหลือสมานกุล | เจ้าพนักงานปกครอง 7 ว |
| 6. นายศิวพล | บัวสงค์ | เจ้าหน้าที่วิเคราะห์นโยบายและแผน 7 ว |
| 7. นายอวยชัย | พัศคุรรักษา | เจ้าพนักงานปกครอง 6 ว |
| 8. นายพีรวิทย์ | พงศ์สุรชีวิน | เจ้าหน้าที่วิเคราะห์นโยบายและแผน 4 |
| 9. นายกิตติชัย | เกิดขวัญ | เจ้าหน้าที่วิเคราะห์นโยบายและแผน 3 |
| 10. นายธรินทร์ | นวลฉวี | เจ้าหน้าที่วิเคราะห์นโยบายและแผน 3 |
| 11. นางสาวจุฑามาศ | บุญเนื่อง | เจ้าหน้าที่วิเคราะห์นโยบายและแผน 3 |
| 12. ว่าที่ ร.ต.ก้องเกียรติ | นัยนาประเสริฐ | เจ้าพนักงานปกครอง 3 |

คณะผู้จัดทำในส่วนของสมาคมวิศวกรรมสถานแห่งประเทศไทย ในพระบรมราชูปถัมภ์
มาตรฐานการประกอบกิจการน้ำมันเชื้อเพลิง

- | | | |
|-----------------|-------------|------------------------|
| 1. นายบุญพงษ์ | กิจวัฒนาชัย | ประธานอนุกรรมการ |
| 2. นายบรรพต | จำรูญโรจน์ | รองประธานอนุกรรมการ |
| 3. ดร.เชิดพันธ์ | วิฑูราภรณ์ | อนุกรรมการ |
| 4. นายชัชวาลย์ | คุณคำชู | อนุกรรมการ |
| 5. นายมานิต | กฤษณพัฒน์ | อนุกรรมการและเลขานุการ |

